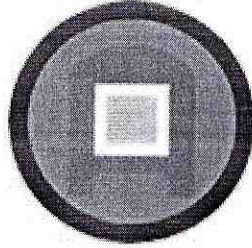


# BẢN CÔNG BỐ THÔNG TIN VỀ CÔNG TY ĐẠI CHỨNG



## CÔNG TY CỔ PHẦN DOMENAL

*Giấy Chứng nhận Đăng ký kinh doanh số 1400641835 do Sở Kế hoạch và Đầu tư Tỉnh Đồng Tháp cấp ngày 06/03/2008, đăng ký thay đổi lần thứ 17 ngày 20/01/2017*

### CÔNG TY ĐẠI CHỨNG

---

#### CÔNG TY CỔ PHẦN DOMENAL

Địa chỉ: Quốc lộ 30, Ấp 1, Xã Phong Mỹ, Huyện Cao Lãnh, Tỉnh Đồng Tháp

Điện thoại: (0277) 389 0711

Fax: (0277) 389 0717

Website: [www.domenal.com.vn](http://www.domenal.com.vn)

Vốn điều lệ đã góp tại ngày 31/12/2020: 125.000.000.000 VND

*(Một trăm hai mươi lăm tỷ đồng)*

#### TỔ CHỨC TƯ VẤN

---

CTCP Chứng khoán Ngân hàng Công thương Việt Nam – CN Tp. Hồ Chí Minh

---

#### PHỤ TRÁCH CÔNG BỐ THÔNG TIN

---

Ông: Võ Đình Hải

Chức vụ: Thành viên Hội đồng quản trị kiêm Trợ lý Tổng Giám đốc

Điện thoại: 0914 789 895

Email: [vodinhhai2011@gmail.com](mailto:vodinhhai2011@gmail.com)

*Đồng Tháp, Tháng 10/2021*



*Me*

**BẢN CÔNG BỐ THÔNG TIN VỀ CÔNG TY ĐẠI CHÚNG  
CÔNG TY CỔ PHẦN DOMENAL**

**Mục lục**

I.	TÌNH HÌNH VÀ ĐẶC ĐIỂM CỦA CÔNG TY ĐẠI CHÚNG.....	5
1.	Tóm tắt quá trình hình thành và phát triển của Công ty.....	5
1.1.	Giới thiệu về Công ty .....	5
1.2	Giới thiệu về chứng khoán đăng ký giao dịch .....	6
1.3	Quá trình hình thành và phát triển của Công ty.....	6
1.4	Quá trình thay đổi vốn điều lệ của Công ty .....	8
II.	Cơ cấu tổ chức của Công ty .....	10
III.	Cơ cấu bộ máy quản lý của Công ty.....	11
IV.	Cơ cấu cổ đông.....	17
4.1	Cơ cấu cổ đông tại ngày 31/03/2021 .....	17
4.2	Danh sách cổ đông nắm giữ từ 5% vốn cổ phần của Công ty .....	18
V.	Danh sách những công ty mẹ và công ty con của Công ty, những công ty mà Công ty nắm quyền kiểm soát hoặc cổ phần, phần vốn góp chi phối, những công ty nắm quyền kiểm soát hoặc cổ phần chi phối đối với Công ty.....	18
5.1	Công ty mẹ.....	18
5.2	Công ty con.....	18
5.3	Công ty liên kết.....	18
VI.	Hoạt động sản xuất và kinh doanh .....	19
VII.	Danh sách các hợp đồng tiêu biểu.....	25
VIII.	Báo cáo kết quả hoạt động kinh doanh trong năm gần nhất .....	26
IX.	Vị thế của Công ty trong ngành.....	32
9.1.	Vị thế của Công ty so với các doanh nghiệp khác trong cùng ngành.....	32
9.2	Triển vọng phát triển của ngành.....	32
X.	Chính sách đối với người lao động .....	33
10.1.	Tình hình và số lượng người lao động trong Công ty.....	33
10.2	Chính sách đối với người lao động .....	33
XI.	Chính sách cổ tức .....	34
XII.	Tình hình tài chính trong năm gần nhất .....	35
12.1.	Trích khấu hao TSCĐ .....	35
12.2	Thanh toán các khoản nợ đến hạn.....	36

11.2020  
240  
11.2020  
11.2020

M/

**BẢN CÔNG BỐ THÔNG TIN VỀ CÔNG TY ĐẠI CHỨNG  
CÔNG TY CỔ PHẦN DOMENAL**

12.3	Các khoản phải nộp theo luật định.....	36
12.4	Trích lập các Quỹ theo luật định.....	36
12.5	Tổng dư nợ vay .....	37
12.6	Hàng tồn kho.....	37
12.7	Tình hình công nợ.....	38
12.8	Các khoản đầu tư tài chính.....	39
12.9	Các chỉ tiêu tài chính chủ yếu .....	39
XIII.	Tài sản của Công ty .....	40
13.1.	Đất đai.....	40
13.2	Tài sản cố định.....	41
XIV.	Kế hoạch lợi nhuận và cổ tức.....	42
14.1.	Kế hoạch lợi nhuận và cổ tức năm 2021.....	42
14.2	Căn cứ để đạt được kế hoạch lợi nhuận và cổ tức nêu trên .....	42
XV.	Thông tin về những cam kết nhưng chưa thực hiện của Công ty.....	44
XVI.	Chiến lược, định hướng phát triển sản xuất kinh doanh .....	44
XVII.	Các thông tin, các tranh chấp kiện tụng liên quan tới công ty .....	45
XVIII.	QUẢN TRỊ CÔNG TY .....	46
1.	Cơ cấu, thành phần và hoạt động của Hội đồng quản trị .....	46
1.1.	Danh sách thành viên Hội đồng quản trị .....	46
1.2.	Sơ yếu lý lịch các thành viên Hội đồng quản trị.....	46
2.	Ban kiểm soát .....	49
2.1.	Danh sách thành viên Ban Kiểm soát.....	49
2.2.	Sơ yếu lý lịch thành viên Ban Kiểm soát .....	49
3.	Ban điều hành .....	52
3.1.	Danh sách Ban điều hành .....	52
3.2.	Sơ yếu lý lịch thành viên Ban Điều hành .....	52
4.	Kế toán trưởng.....	52
5.	Kế hoạch tăng cường quản trị Công ty.....	53
6.	Danh sách người nội bộ và người có liên quan của người nội bộ.....	54
7.	Các giao dịch giữa Công ty với người có liên quan theo quy định.....	59
XIX.	PHỤ LỤC.....	62

1. M. T  
C  
D  
L  
P  
R  
T  
A

M

**BẢN CÔNG BỐ THÔNG TIN VỀ CÔNG TY ĐẠI CHÚNG  
CÔNG TY CỔ PHẦN DOMENAL**

**Danh mục sơ đồ, bảng biểu**

<i>Sơ đồ 1: Cơ cấu tổ chức Công ty</i> .....	10
Bảng 1: Cơ cấu cổ đông tại ngày 31/03/2021 .....	17
Bảng 2: Danh sách cổ đông nắm giữ từ 5% vốn cổ phần của Công ty tại ngày 31/3/2021 .....	18
Bảng 3: Danh sách các hợp đồng tiêu biểu .....	25
Bảng 4: Cơ cấu doanh thu theo sản phẩm của công ty giai đoạn 2019 – 2020 .....	26
Bảng 5: Cơ cấu lợi nhuận gộp theo sản phẩm của công ty giai đoạn 2019 – 2020 .....	27
Bảng 6: Cơ cấu chi phí sản xuất kinh doanh của công ty giai đoạn 2019 – 2020 .....	28
Bảng 7: Một số chỉ tiêu kết quả kinh doanh giai đoạn 2019 – 2020.....	28
Bảng 8: Số lượng người lao động trong Công ty tính tới thời điểm 28/02/2021 .....	33
Bảng 9: Mức thu nhập bình quân của lao động giai đoạn 2019 - 2020 .....	34
Bảng 10: Các khoản phải nộp của Công ty .....	36
Bảng 11: Số dư các quỹ của Công ty .....	36
Bảng 12: Chi tiết các khoản vay .....	37
Bảng 13: Hàng tồn kho .....	37
Bảng 14: Các khoản phải thu của Công ty .....	38
Bảng 15: Chi tiết các khoản phải thu ngắn hạn của khách hàng .....	38
Bảng 16: Đầu tư vào công ty liên doanh, liên kết.....	39
Bảng 17: Một số chỉ tiêu tài chính cơ bản của Công ty .....	39
Bảng 18: Tình hình đất đai Công ty đang quản lý/sử dụng .....	40
Bảng 19: Tình hình tăng/giảm tài sản tại ngày 31/12/2020 .....	41
Bảng 20: Kế hoạch lợi nhuận và cổ tức .....	42
Bảng 21: Danh sách thành viên Hội đồng quản trị .....	46
Bảng 22: Danh sách thành viên Ban Kiểm soát .....	49
Bảng 23: Danh sách thành viên Ban điều hành .....	52
Bảng 24: Danh sách người nội bộ và người có liên quan của người nội bộ .....	54
Bảng 25: Giao dịch với các bên liên quan .....	59
Bảng 26: Số dư các khoản phải thu/phải trả với các bên liên quan .....	60

**BẢN CÔNG BỐ THÔNG TIN VỀ CÔNG TY ĐẠI CHÚNG  
CÔNG TY CỔ PHẦN DOMENAL**

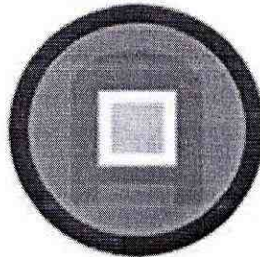
---

**I. TÌNH HÌNH VÀ ĐẶC ĐIỂM CỦA CÔNG TY ĐẠI CHÚNG**

**1. Tóm tắt quá trình hình thành và phát triển của Công ty**

**1.1. Giới thiệu về Công ty**

- |                                       |  |
|---------------------------------------|--|
| - Tên Công ty                         | <b>CÔNG TY CỔ PHẦN DOMENAL</b>   |
| - Tên tiếng anh                       | DOMENAL JOINT STOCK COMPANY  |
| - Tên viết tắt                        | DOMENAL  |
| - Người đại diện theo pháp luật       | <b>Ông Nguyễn Thanh Hà</b> – Tổng Giám đốc   |
| - Trụ sở chính                        | Quốc lộ 30, Ấp 1, Xã Phong Mỹ, Huyện Cao Lãnh,<br>Tỉnh Đồng Tháp.  |
| - Điện thoại                          | (0277) 3890 711  |
| - Fax                                 | (0277) 3890 717  |
| - Website                             | www.domenal.com.vn   |
| - Giấy Chứng nhận ĐKDN                | Số 1400641835 do Sở Kế hoạch và Đầu tư Tỉnh<br>Đồng Tháp cấp ngày 06/03/2008, đăng ký thay đổi<br>lần thứ 17 ngày 20/01/2017 |
| - Vốn điều lệ đăng ký                 | 125.000.000.000 đồng ( <i>Một trăm hai mươi lăm tỷ<br/>đồng</i> )  |
| - Vốn điều lệ thực góp                | 125.000.000.000 đồng ( <i>Một trăm hai mươi lăm tỷ<br/>đồng</i> )  |
| - Ngành nghề kinh doanh chính         | Sản xuất thức ăn gia súc, gia cầm và thủy sản (Mã<br>ngành: 1080)  |
| - Ngày trở thành Công ty đại<br>chúng | 16/07/2009   |
| - Logo                                |  |



416  
BT  
NA  
ĐƠN

7  
O  
N  
A  
H  
O  
T  
E  
L

Me

**BẢN CÔNG BỐ THÔNG TIN VỀ CÔNG TY ĐẠI CHỨNG  
CÔNG TY CỔ PHẦN DOMENAL**

**1.2 Giới thiệu về chứng khoán đăng ký giao dịch**

- Tên chứng khoán đăng ký giao dịch: Công ty cổ phần Domenal
- Loại chứng khoán: cổ phần phổ thông
- Mã chứng khoán: DMN
- Mệnh giá chứng khoán: 10.000 đồng/ cổ phần
- Số lượng chứng khoán đăng ký giao dịch: 12.500.000 cổ phần
- Tỷ lệ số cổ phần đăng ký giao dịch trên tổng số cổ phần đã phát hành: 100%
- Số lượng chứng khoán bị hạn chế chuyển nhượng theo quy định của pháp luật: Không có
- Giới hạn tỷ lệ nắm giữ đối với nhà đầu tư nước ngoài: tuân theo quy định tại Nghị định số 155/2020/NĐ-CP ngày 31/12/2020 của Chính phủ quy định chi tiết thi hành một số điều của Luật Chứng khoán. Hiện tại, tỷ lệ sở hữu chứng khoán của nhà đầu tư nước ngoài tối đa tại Công ty theo công văn số 3674/UBCK-PTTT ngày 16/7/2021 của Ủy ban Chứng khoán Nhà nước là 0%.
- Tại thời điểm ngày 30/9/2021, tỷ lệ sở hữu của nhà đầu tư nước ngoài tại Công ty cổ phần Domenal là 0 cổ phần, tương đương 0%.

**1.3 Quá trình hình thành và phát triển của Công ty**

Năm	Quá trình hình thành và phát triển
Năm 2008	<ul style="list-style-type: none"><li>- Công ty được thành lập theo Giấy chứng nhận đăng ký kinh doanh lần đầu số 5103000099 ngày 06/03/2008 do Sở Kế Hoạch và Đầu Tư Tỉnh Đồng Tháp cấp, với số vốn điều lệ thực góp là 125.000.000.000 đồng (Một trăm hai mươi lăm tỷ đồng); vốn điều lệ đăng ký là 140.000.000.000 đồng (Một trăm bốn mươi tỷ đồng) với trụ sở chính và nhà máy sản xuất được đặt tại cụm công nghiệp Phong Mỹ Quốc lộ 30, Ấp 1, xã Phong Mỹ, huyện Cao Lãnh, Đồng Tháp.</li><li>- Tại thời điểm thành lập, Công ty có 847 cổ đông, trong đó có 03 (ba) cổ đông sáng lập là:</li></ul>



*Me*







**BẢN CÔNG BỐ THÔNG TIN VỀ CÔNG TY ĐẠI CHÚNG  
CÔNG TY CỔ PHẦN DOMENAL**

cụ thể như sau: “Sau ba năm, kể từ ngày được Cấp giấy chứng nhận đăng ký kinh doanh, nếu số cổ phần được quyền chào bán quy định tại Khoản 4 Điều 84 của Luật Doanh nghiệp không được bán hết thì công ty phải đăng ký điều chỉnh giảm số vốn được quyền phát hành ngang bằng với số cổ phần đã phát hành” Công ty đã thực hiện giảm vốn điều lệ 15.000.000.000 (Mười lăm tỷ) đồng tương đương với 1,5 triệu cổ phần. Ngày 19/07/2010, Công ty đã được Sở Kế hoạch Đầu tư Tỉnh Đồng Tháp cấp Giấy Chứng nhận Đăng ký Kinh doanh số 1400641835 thay đổi lần thứ 09 với số vốn điều lệ là 125.000.000.000 (Một trăm hai mươi lăm tỷ) đồng.

Sau đợt giảm vốn nêu trên, Công ty Cổ phần Domenal không có sự thay đổi nào về vốn điều lệ cho đến nay.

4183  
GT  
P  
NA  
ĐÓ

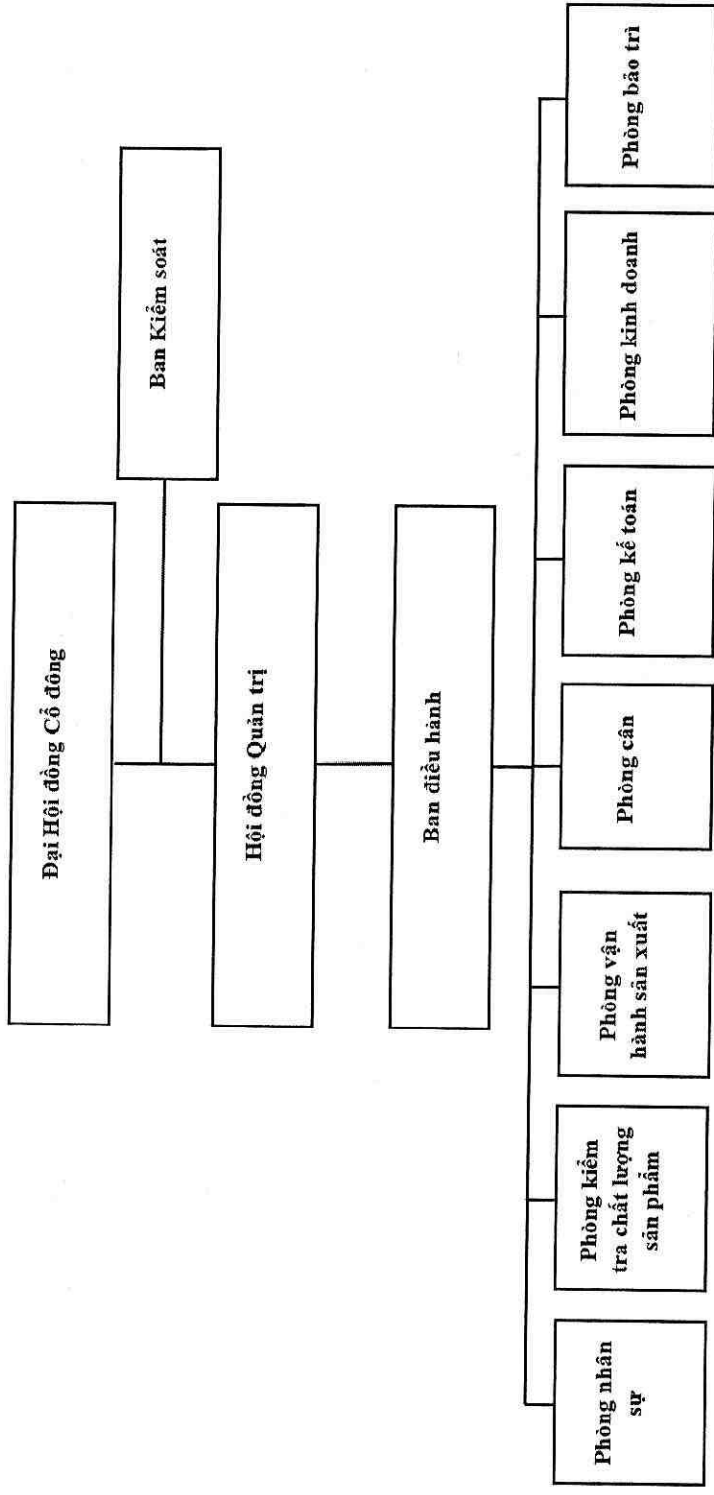
*me*

**BẢN CÔNG BỐ THÔNG TIN VỀ CÔNG TY ĐẠI CHÚNG  
CÔNG TY CỔ PHẦN DOMENAL**

**II. Cơ cấu tổ chức của Công ty**

Công ty cổ phần Domenal được tổ chức và hoạt động theo mô hình Công ty cổ phần, tuân thủ theo Luật doanh nghiệp số 59/2020/QH14 được Quốc hội Nước Cộng hòa Xã hội chủ nghĩa Việt Nam thông qua ngày 17/06/2020 (“Luật Doanh nghiệp”). Cơ cấu tổ chức của Công ty xây dựng theo cấu trúc, chức năng nhằm phù hợp với lĩnh vực hoạt động và được mô tả theo sơ đồ sau:

*Sơ đồ 1: Cơ cấu tổ chức Công ty*



(Nguồn: CTCP DOMENAL)

**BẢN CÔNG BỐ THÔNG TIN VỀ CÔNG TY ĐẠI CHÚNG  
CÔNG TY CỔ PHẦN DOMENAL**

---

**III. Cơ cấu bộ máy quản lý của Công ty**

**Đại hội đồng cổ đông** gồm tất cả các cổ đông có quyền biểu quyết, là cơ quan quyết định cao nhất của Công ty cổ phần. Đại hội đồng cổ đông có các quyền và nhiệm vụ sau đây:

- Quyết định loại cổ phần và tổng số cổ phần của từng loại được ủy quyền chào bán; quyết định mức cổ tức hàng năm của từng loại cổ phần;
- Bầu, miễn nhiệm, bãi nhiệm thành viên Hội đồng quản trị, thành viên Ban kiểm soát.
- Quyết định đầu tư hoặc bán số tài sản có giá trị bằng hoặc lớn hơn 35% tổng giá trị tài sản được ghi trong báo cáo tài chính gần nhất của công ty.
- Quyết định sửa đổi, bổ sung điều lệ Công ty, trừ trường hợp điều chỉnh vốn điều lệ do bán thêm cổ phần mới trong phạm vi số lượng cổ phần được quyền chào bán theo quy định tại điều lệ công ty.
- Thông qua báo cáo tài chính hằng năm
- Quyết định mua lại trên 10% tổng số cổ phần đã bán
- Xem xét và xử lý các vi phạm của Hội đồng quản trị, Ban kiểm soát gây thiệt hại cho công ty và cổ đông công ty.
- Quyết định tổ chức lại, giải thể công ty
- Các quyền và nhiệm vụ khác theo quy định của Luật doanh nghiệp.

**Hội đồng quản trị** là cơ quan quản lý công ty, có toàn quyền nhân danh công ty để quyết định, thực hiện các quyền và nghĩa vụ của công ty không thuộc thẩm quyền của Đại hội đồng cổ đông. Hội đồng quản trị có các quyền và nhiệm vụ sau đây:

- Quyết định chiến lược, kế hoạch phát triển trung hạn và kế hoạch kinh doanh hằng năm của công ty;
- Kiến nghị loại cổ phần và tổng số cổ phần được quyền chào bán của từng loại;
- Quyết định chào bán cổ phần mới trong phạm vi số cổ phần được quyền chào bán của từng loại; quyết định huy động thêm vốn theo hình thức khác;
- Quyết định giá chào bán cổ phần và trái phiếu của công ty;

**BẢN CÔNG BỐ THÔNG TIN VỀ CÔNG TY ĐẠI CHÚNG  
CÔNG TY CỔ PHẦN DOMENAL**

---

- Quyết định mua lại cổ phần theo quy định của Luật Doanh nghiệp;
- Quyết định phương án đầu tư và dự án đầu tư trong thẩm quyền và giới hạn theo quy định của pháp luật;
- Quyết định giải pháp phát triển thị trường, tiếp thị và công nghệ;
- Thông qua hợp đồng mua, bán, vay, cho vay và hợp đồng khác có giá trị bằng hoặc lớn hơn 35% tổng giá trị tài sản được ghi trong báo cáo tài chính gần nhất của công ty trừ hợp đồng và giao dịch quy định tại điểm d khoản 2 Điều 135 và khoản 1, khoản 3 Điều 162 của Luật Doanh nghiệp 2014;
- Bầu, miễn nhiệm, bãi nhiệm Chủ tịch Hội đồng quản trị; bổ nhiệm, miễn nhiệm, cách chức, ký hợp đồng, chấm dứt hợp đồng đối với Tổng giám đốc và người quản lý quan trọng khác; quyết định mức lương và lợi ích khác của những người quản lý đó; cử người đại diện theo ủy quyền thực hiện quyền sở hữu cổ phần hoặc phần vốn góp ở công ty khác, quyết định mức thù lao và lợi ích khác của những người đó;
- Giám sát, chỉ đạo Tổng giám đốc và người quản lý khác điều hành công việc kinh doanh hằng ngày của công ty;
- Quyết định cơ cấu tổ chức, quy chế quản lý nội bộ công ty, quyết định thành lập công ty con, lập chi nhánh, văn phòng đại diện và việc góp vốn, mua cổ phần của doanh nghiệp khác;
- Duyệt chương trình, nội dung tài liệu phục vụ họp Đại hội đồng cổ đông, triệu tập họp Đại hội đồng cổ đông hoặc lấy ý kiến để Đại hội đồng cổ đông thông qua quyết định;
- Trình báo cáo quyết toán tài chính hằng năm lên Đại hội đồng cổ đông;
- Kiến nghị mức cổ tức được trả, quyết định thời hạn và thủ tục trả cổ tức hoặc xử lý lỗ phát sinh trong quá trình kinh doanh;
- Kiến nghị việc tổ chức lại, giải thể hoặc yêu cầu phá sản công ty;
- Các quyền và nhiệm vụ khác theo quy định của pháp luật.

**Ban Kiểm soát:** là cơ quan do Đại hội đồng Cổ đông bầu ra, thay mặt các Cổ đông

**BẢN CÔNG BỐ THÔNG TIN VỀ CÔNG TY ĐẠI CHÚNG  
CÔNG TY CỔ PHẦN DOMENAL**

kiểm soát, đánh giá một cách độc lập, khách quan và trung thực mọi hoạt động kinh doanh, quản trị và điều hành Công ty, thực trạng tài chính của Công ty và chịu trách nhiệm trước Đại hội đồng Cổ đông trong thực hiện nhiệm vụ được giao. Số lượng Kiểm soát viên của Công ty là ba (03) người. Nhiệm kỳ của Kiểm soát viên không quá năm (05) năm và có thể được bầu lại với số nhiệm kỳ không hạn chế. Các thành viên Ban kiểm soát không phải là người trong bộ phận kế toán, tài chính của Công ty và không phải là thành viên, hay nhân viên của công ty kiểm toán độc lập đang thực hiện việc kiểm toán các báo cáo tài chính của Công ty.

**Ban điều hành:** bao gồm Tổng Giám đốc và Trợ lý của Tổng Giám Đốc. Tổng Giám đốc (TGDĐ) là người điều hành hoạt động hàng ngày của Công ty.

- Tổng Giám đốc do Hội đồng quản trị bổ nhiệm chịu sự giám sát của Hội đồng quản trị, và chịu trách nhiệm trước Hội đồng quản trị, trước pháp luật về việc điều hành hoạt động hàng ngày của Công ty và về việc thực hiện các quyền và nhiệm vụ được giao. Nhiệm kỳ của Tổng Giám đốc không quá 05 năm. Tổng Giám đốc có thể được bổ nhiệm lại với số nhiệm kỳ không hạn chế. Việc bổ nhiệm, miễn nhiệm, bãi nhiệm và từ chức của Tổng Giám đốc được thực hiện theo quy định của pháp luật có liên quan.
- Trợ lý Tổng Giám đốc có chức năng tham mưu, giúp việc Giám đốc trong quản lý, điều hành công việc.

**✦ Phòng nhân sự:**

- Giúp đỡ ban lãnh đạo về các mặt công tác thuộc lĩnh vực hành chính: phân phối lưu trữ công văn giấy tờ, liên lạc kịp thời giữ bí mật, tổ chức phục vụ đối nội, đối ngoại. Cụ thể là:
  - Tổng hợp điều hòa các hoạt động chung của Công ty: theo dõi thông tin nhân lực toàn công ty, đưa ra bảng mô tả công việc cho từng vị trí nhân viên, lập kế hoạch tuyển dụng nhân sự.
  - Tiếp nhận và phân phối công văn giấy tờ, truyền đạt lại các chỉ thị mệnh lệnh của Ban giám đốc đến các phòng ban.

**BẢN CÔNG BỐ THÔNG TIN VỀ CÔNG TY ĐẠI CHÚNG  
CÔNG TY CỔ PHẦN DOMENAL**

---

- Phục vụ phương tiện và các điều kiện hoạt động của các lãnh đạo và các phòng ban.
  - Quan hệ với địa phương sở tại: Phường xã, nơi Công ty hoạt động sản xuất kinh doanh.
- Tham mưu quản lý chỉ đạo nghiệp vụ các mặt công tác tổ chức cán bộ nhân sự, lao động, tiền lương, đào tạo, khen thưởng, kỷ luật.

**✦ Phòng Kiểm tra chất lượng sản phẩm**

Đây là phòng quản lý chất lượng sản phẩm của Công ty từ khâu nhận nguyên liệu đến khâu ra thành phẩm:

- Tất cả các nguyên liệu mua và nhập đều được phân tích và kiểm tra chất lượng trước khi nhập vào kho.
- Phân tích các mẫu nguyên liệu, mẫu thành phẩm, so sánh kết quả phân tích với những chỉ tiêu chất lượng theo đúng yêu cầu kỹ thuật quy định trong công thức.
- Kiểm tra quy trình quản lý chất lượng trong quá trình sản xuất.
- Kiểm tra tất cả các lô hàng vừa được sản xuất, lấy mẫu phân tích, đánh giá cụ thể tình hình chất lượng sản phẩm trước khi xuất xưởng, có quyền giữ lại những lô hàng không đạt chất lượng.
- Tổng hợp và báo cáo tình hình chất lượng hàng tháng.
- Phát hiện kịp thời những sai hỏng và đề xuất biện pháp sửa chữa.
- Tham gia giải quyết đơn khiếu nại của khách hàng về chất lượng sản phẩm.

**✦ Phòng vận hành Sản xuất**

- Thiết kế, triển khai thi công sản phẩm ở các khâu sản xuất, tổ chức quản lý, kiểm tra công nghệ và chất lượng sản phẩm, tham gia nghiệm thu sản phẩm.
- Căn cứ hợp đồng kinh tế lập phương án kỹ thuật, khảo sát, lên danh mục, hạng mục cung cấp cho Phòng Kinh doanh để xây dựng giá thành sản phẩm, quản lý và kiểm tra, hướng dẫn các đơn vị thực hiện các mặt hàng, sản phẩm theo đúng mẫu mã, quy trình kỹ thuật, nhiệm vụ thiết kế theo hợp đồng kinh tế đã ký kết, là đơn vị chịu trách nhiệm chính về mặt kỹ thuật đối với các sản phẩm xuất xưởng.

**BẢN CÔNG BỐ THÔNG TIN VỀ CÔNG TY ĐẠI CHÚNG  
CÔNG TY CỔ PHẦN DOMENAL**

- Tham gia vào việc kiểm tra xác định định mức lao động trong các công việc, các công đoạn sản xuất và xác nhận lệnh sản xuất. Trực tiếp làm các công việc về đăng ký, đăng kiểm chất lượng hàng hóa, sản phẩm thi công tại Công ty. Quản lý chỉ đạo về an toàn kỹ thuật trong sản xuất.
- Kiểm tra xác định khối lượng, chất lượng, kỹ mỹ thuật của sản phẩm để xuất xưởng làm cơ sở quyết toán và thanh lý hợp đồng kinh tế, lưu trữ hồ sơ kỹ thuật, đảm bảo bí mật công nghệ sản phẩm truyền thống.
- Nghiên cứu cải tiến các mặt hàng, sản phẩm của Công ty đang sản xuất để nâng cao chất lượng và hạ giá thành sản phẩm. Quản lý các định mức kỹ thuật (mức tiêu hao năng lượng, vật tư và nguyên vật liệu của các sản phẩm,...).
- Xây dựng kế hoạch bảo dưỡng, sửa chữa lớn thiết bị của các đơn vị theo định kỳ. Quản lý, lưu trữ hồ sơ kỹ thuật các sản phẩm đã sản xuất, giữ gìn bí mật công nghệ.
- Nghiên cứu xây dựng danh mục tiêu chuẩn kỹ thuật của sản phẩm và định mức kỹ thuật áp dụng trong Công ty. Biên soạn tài liệu về công nghệ kỹ thuật để đào tạo, bồi dưỡng nâng cao trình độ tay nghề cho cán bộ công nhân viên.
- Theo dõi, đối chiếu các hạng mục trong quá trình sản xuất, mức tiêu hao vật tư nguyên liệu để làm cơ sở thanh lý hợp đồng kinh tế giữa Công ty với khách hàng.
- Trực tiếp báo cáo Tổng giám đốc Công ty về chất lượng, số lượng, các chỉ số hao hụt vật tư, nguyên liệu khi mua vào, xuất ra phục vụ sản xuất, theo dõi tiêu hao nguyên vật liệu cũng như tiết kiệm vật tư nguyên nhiên liệu trong sản xuất kinh doanh.
- Xác nhận về thời gian hoàn thành chất lượng công việc của tất cả các lệnh sản xuất để làm cơ sở thanh toán tiền lương, tiền công cho công nhân.
- Soạn thảo, xây dựng quy trình công nghệ để thi công các sản phẩm.
- Phối hợp với Kho về lượng hàng tồn trong kho thực tế để sản xuất đủ số lượng, chủng loại hàng cho phù hợp.
- Các trường ca trực tiếp điều hành các công nhân sản xuất.

✦ **Phòng Cân**



Mu

**BẢN CÔNG BỐ THÔNG TIN VỀ CÔNG TY ĐẠI CHỨNG  
CÔNG TY CỔ PHẦN DOMENAL**

- Tham mưu cho lãnh đạo Công ty về quản lý nghiệp vụ mua hàng hóa và thị trường nguyên liệu trong nước, nắm chắc giá cả thị trường nguyên liệu, tận dụng thời gian mua và bán nguyên liệu thích hợp nhất về giá cả và chất lượng.
- Xây dựng kế hoạch mua, theo dõi và tổng hợp báo cáo tình hình thực hiện kế hoạch.
- Làm việc với Bộ phận Sản xuất về nhu cầu nguyên liệu trong nước cần sử dụng, lên kế hoạch mua (về số lượng, chủng loại, giá cả) trình Ban giám đốc.
- Khảo sát các nguồn nguyên liệu như: Cám, Mì lát, Khô dầu đậu nành, Muối, Bột cá, Cám mì viên... tìm các nguồn cung cấp nguyên liệu, tìm hiểu thị trường đàm phán với các nhà cung cấp. Tham mưu cho lãnh đạo ký kết các hợp đồng mua.

**✦ Phòng Kế toán**

- Tham mưu cho ban lãnh đạo và theo dõi thực hiện các quy chế về quản lý kinh tế tài chính. Quyết toán và phân tích các hoạt động sản xuất kinh doanh, xử lý các tồn tại về mặt tài chính.
- Quản lý giá thành và lợi nhuận của Công ty.
- Phân phối và điều hòa vay vốn phục vụ sản xuất kinh doanh của Công ty. Theo dõi công nợ của các Đại lý cấp I, làm thủ tục thanh toán cho các nhà cung cấp nguyên liệu. lập kế hoạch và hướng dẫn thực hiện kế hoạch thu chi tài chính của Công ty.
- Làm báo cáo thuế hàng tháng, cân đối các khoản thuế phải nộp và thuế được khấu trừ, làm việc với Cục thuế.

**✦ Phòng Kinh doanh**

- Nghiên cứu thị trường
- Thống kê sản lượng, mặt hàng bán hàng tháng.
- Tham mưu cho Ban giám đốc hoạch định chiến lược kinh doanh.
- Lên chương trình khuyến mại.
- Tổ chức chiến dịch quảng cáo khuyến khích chương sản phẩm mới.

**✦ Phòng Bảo trì**

- Bảo trì, bảo dưỡng nhà xưởng máy móc theo định kỳ, đảm bảo cho máy móc chạy đủ công suất đáp ứng cho sản xuất.

*Me*



**BẢN CÔNG BỐ THÔNG TIN VỀ CÔNG TY ĐẠI CHÚNG  
CÔNG TY CỔ PHẦN DOMENAL**

- Phối hợp với ca sản xuất xử lý những sự cố về máy móc.
- Sửa chữa, bảo dưỡng xe cộ của nhà máy.
- Đảm đương việc quản lý các linh kiện thay thế và quản lý việc cung cấp điện nước.

**IV. Cơ cấu cổ đông**

**4.1 Cơ cấu cổ đông tại ngày 31/03/2021**

**Bảng 1: Cơ cấu cổ đông tại ngày 31/03/2021**

STT	Cổ đông	Số lượng cổ đông	Số cổ phần sở hữu	Tỷ lệ
<b>I</b>	<b>Cổ đông trong nước, nước ngoài</b>	<b>546</b>	<b>12.500.000</b>	<b>100%</b>
<b>1</b>	<b>Trong nước</b>	<b>546</b>	<b>12.500.000</b>	<b>100%</b>
1.1	Nhà nước	0	0	0
1.2	Tổ chức	0	0	0
1.3	Cá nhân	546	12.500.000	100%
<b>2</b>	<b>Nước ngoài</b>	<b>0</b>	<b>0</b>	<b>0</b>
2.1	Tổ chức nước ngoài, Tổ chức kinh tế có nhà đầu tư nước ngoài nắm giữ trên 50% vốn điều lệ	0	0	0
2.2	Cá nhân	0	0	0
<b>Tổng cộng</b>		<b>546</b>	<b>12.500.000</b>	<b>100%</b>
<b>II</b>	<b>Cổ đông lớn, cổ đông khác</b>	<b>546</b>	<b>12.500.000</b>	<b>100%</b>
1	Cổ đông lớn	2	9.808.720	78,47%
2	Cổ đông khác	544	2.691.280	21,53%
<b>Tổng cộng</b>		<b>546</b>	<b>12.500.000</b>	<b>100%</b>

(Nguồn: Danh sách cổ đông tại ngày 31/3/2021 của CTCP DOMENAL)

**BẢN CÔNG BỐ THÔNG TIN VỀ CÔNG TY ĐẠI CHÚNG  
CÔNG TY CỔ PHẦN DOMENAL**

**4.2 Danh sách cổ đông nắm giữ từ 5% vốn cổ phần của Công ty**

**Bảng 2: Danh sách cổ đông nắm giữ từ 5% vốn cổ phần của Công ty tại ngày  
31/3/2021**

STT	Tên cổ đông	Số CMT/ CCCD	Địa chỉ	Số lượng cổ phần sở hữu	Tỷ lệ
1	Võ Đình Ân	024541649	94 Mạc Đĩnh Chi, P. Đakao, Q.1, TP. HCM	8.996.720	71,97%
2	Hà Thị Dạ Thảo	024541648	94 Mạc Đĩnh Chi, P. Đakao, Q.1, TP. HCM	812.000	6,50%
<b>Tổng cộng</b>				<b>9.808.720</b>	<b>78,47%</b>

(Nguồn: Danh sách cổ đông tại ngày 31/3/2021 của CTCP DOMENAL)

**V. Danh sách những công ty mẹ và công ty con của Công ty, những công ty mà Công ty nắm quyền kiểm soát hoặc cổ phần, phần vốn góp chi phối, những công ty nắm quyền kiểm soát hoặc cổ phần chi phối đối với Công ty**

**5.1 Công ty mẹ**

Tại thời điểm 30/6/2021, Công ty không có Công ty mẹ.

**5.2 Công ty con**

Tại thời điểm 30/6/2021, Công ty không có Công ty con.

**5.3 Công ty liên kết**

**Công ty Cổ phần Thủy sản Trường Phát**

- Địa chỉ: Lô 6A, đường Trục Chính, KCN Trà Nóc 1, Quận Bình Thủy, Tp. Cần Thơ
- Vốn điều lệ: 60.000.000.000 đồng
- Vốn điều lệ thực góp: 60.000.000.000 đồng

**BẢN CÔNG BỐ THÔNG TIN VỀ CÔNG TY ĐẠI CHÚNG  
CÔNG TY CỔ PHẦN DOMENAL**

- Giấy ĐKKD: Số 1402051038, Đăng ký lần đầu ngày 27/09/2016, Đăng ký thay đổi lần thứ 03 ngày 04/02/2020.
- Lĩnh vực kinh doanh chính: Chế biến, bảo quản thủy sản và các sản phẩm từ thủy sản
- Tỷ lệ góp vốn của Domenal: 49%

**VI. Hoạt động sản xuất và kinh doanh**

Hiện tại, hoạt động kinh doanh chính của Công ty bao gồm sản xuất thức ăn thủy sản, kinh doanh cá tra nguyên liệu và kinh doanh nguyên liệu sản xuất thức ăn thủy sản. Công ty đang vận hành một dây chuyền sản xuất thức ăn thủy sản khép kín với công suất 12 tấn/giờ, với các công đoạn chính như nghiền nguyên liệu, tạo hình thức ăn, sấy khô - làm chín và đóng gói. Dây chuyền sản xuất từ khâu cân nguyên liệu và phối trộn đến lúc hoàn thiện sản phẩm được tự động hóa hoàn toàn và được theo dõi, giám sát chặt chẽ bởi phần mềm quản lý được vận hành bởi những kỹ sư lành nghề của Công ty.

**6.1. Hoạt động chế biến, sản xuất thức ăn thủy sản**

Hoạt động kinh doanh chủ lực của công ty là hoạt động sản xuất và kinh doanh thức ăn thủy sản dành cho cá da trơn chủ yếu là cá tra. Công ty có hai mặt hàng thức ăn thủy sản chính là VIP6A (26% độ đậm) và VIP8A (28% độ đậm)

Thức ăn thủy sản Domenal được sản xuất trên dây chuyền hiện đại, nguồn nguyên liệu sản xuất được kiểm soát nghiêm ngặt đảm bảo chất lượng, đạt tiêu chuẩn ngành. Thức ăn được tối ưu hóa theo tiêu chuẩn quốc tế như: HACCP, ISO,... chứa dồi dào các dưỡng chất tự nhiên, vitamin, khoáng vi lượng cần thiết, giúp cá khỏe mạnh, phát triển đồng đều.

Nguyên liệu sản xuất gồm bột cá biển, lúa mì, bã nành, cám gạo, khoai mì... không chất kháng sinh và không chứa các chất cấm theo quy định hiện hành.

Kinh doanh thức ăn thủy sản là nguồn thu chính của Domenal khi thường chiếm hơn 50% cơ cấu doanh thu của công ty.

Hiện nay, Công ty thực hiện phân phối trực tiếp sản phẩm tới tận tay các hộ chăn nuôi trên địa bàn tỉnh Đồng Tháp và An Giang mà không thông qua các đại lý nhằm giảm thiểu chi phí bán hàng và đảm bảo giá của sản phẩm là thấp nhất, hỗ trợ cho nông dân và các hộ chăn nuôi.

**BẢN CÔNG BỐ THÔNG TIN VỀ CÔNG TY ĐẠI CHÚNG  
CÔNG TY CỔ PHẦN DOMENAL**

➤ Hình ảnh và chi tiết một số sản phẩm thức ăn thủy sản của Domenal

**THỨC ĂN CÁ  
DOMENAL**  
TIÊU CHUẨN QUỐC TẾ  
GLOBAL GAP & ISO 22000:2005

**CHẤT LƯỢNG LUÔN VƯỢT TRỘI**



**HỖN HỢP DẠNG VIÊN NỎI VIP6A  
DÙNG CHO CÁ TRÁ & BASA**

*Sản phẩm không chứa các chất cấm sử dụng theo các quy định hiện hành của Bộ Nông Nghiệp và Phát Triển Nông Thôn Việt Nam*

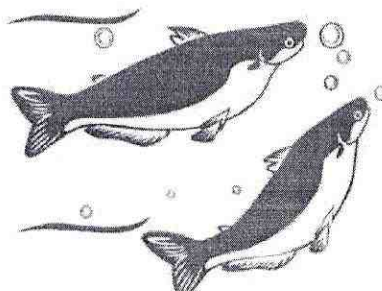
**KHỐI LƯỢNG TÍNH : 40 KG**

**ĐỒNG HÀNH CÙNG NGƯỜI NUÔI**

**CÔNG TY CỔ PHẦN DOMENAL**  
QL30 - ẤP 1 - XÃ PHONG MỸ - HUYỆN CAO LÃNH - TỈNH ĐỒNG THÁP  
ĐT : (84-67) 3890 711 Fax: (84-67) 3890 717

**THỨC ĂN CÁ  
DOMENAL**  
TIÊU CHUẨN QUỐC TẾ  
GLOBAL GAP & ISO 22000:2005

**CHẤT LƯỢNG LUÔN VƯỢT TRỘI**



**HỖN HỢP DẠNG VIÊN NỎI VIP8A  
DÙNG CHO CÁ TRÁ & BASA**

*Sản phẩm không chứa các chất cấm sử dụng theo các quy định hiện hành của Bộ Nông Nghiệp và Phát Triển Nông Thôn Việt Nam*

**KHỐI LƯỢNG TÍNH : 40 KG**

**ĐỒNG HÀNH CÙNG NGƯỜI NUÔI**

**CÔNG TY CỔ PHẦN DOMENAL**  
QL30 - ẤP 1 - XÃ PHONG MỸ - HUYỆN CAO LÃNH - TỈNH ĐỒNG THÁP  
ĐT : (84-67) 3890 711 Fax: (84-67) 3890 717

- Hỗn hợp dạng viên nổi VIP6A dùng cho cá tra & basa

Thành phần dinh dưỡng		Nguyên liệu
Chỉ tiêu	Chỉ số	
Protein thô (min %)	26	Khô dầu đậu nành, cám gạo, khoai mì lát, bột cá biển, cám mì, lúa mì,..
Chất béo (min % - max %)	3-5	Các hỗn hợp vitamin và khoáng chất khác
Methionine+Cystine (min %)	0,5	Sản phẩm đảm bảo các thành phần dinh
P tổng hợp (min % - max %)	1-2	dưỡng, nguyên liệu phù hợp và không chứa

**BẢN CÔNG BỐ THÔNG TIN VỀ CÔNG TY ĐẠI CHÚNG  
CÔNG TY CỔ PHẦN DOMENAL**

Thành phần dinh dưỡng		Nguyên liệu
Lysine tổng số (min %)	1,1	các chất cấm theo quy định của Bộ Nông Nghiệp và Phát Triển Nông Thôn Việt Nam
Xơ thô (max %)	8	
Độ ẩm (max %)	11	
Canxi (min % - max %)	1,5-2	
Ethoxyquin ppm (max )	150	
Kháng sinh	Không	

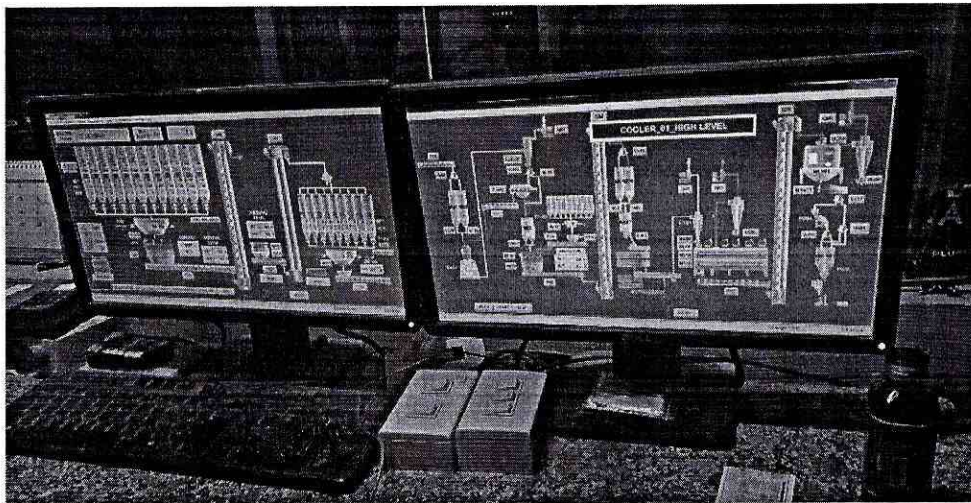
• **Hỗn hợp dạng viên nổi VIP8A dùng cho cá tra & basa**

Thành phần dinh dưỡng		Nguyên liệu
Chỉ tiêu	Chỉ số	
Protecin thô (min %)	28	Khô dầu đậu nành, cám gạo, khoai mì lát, bột cá biển, cám mì, lúa mì,..  Các hỗn hợp vitamin và khoáng chất khác  Sản phẩm đảm bảo các thành phần dinh dưỡng, nguyên liệu phù hợp và không chứa các chất cấm theo quy định của Bộ Nông Nghiệp và Phát Triển Nông Thôn Việt Nam
Chất béo (min % - max %)	5-6	
Methionine+Cystine (min %)	0,6	
P tổng hợp (min % - max %)	1-2	
Lysine tổng số (min %)	1,13	
Xơ thô (max %)	7	
Độ ẩm (max %)	11	
Canxi (min % - max %)	1,5-2	
Ethoxyquin ppm (max )	150	
Kháng sinh	Không	

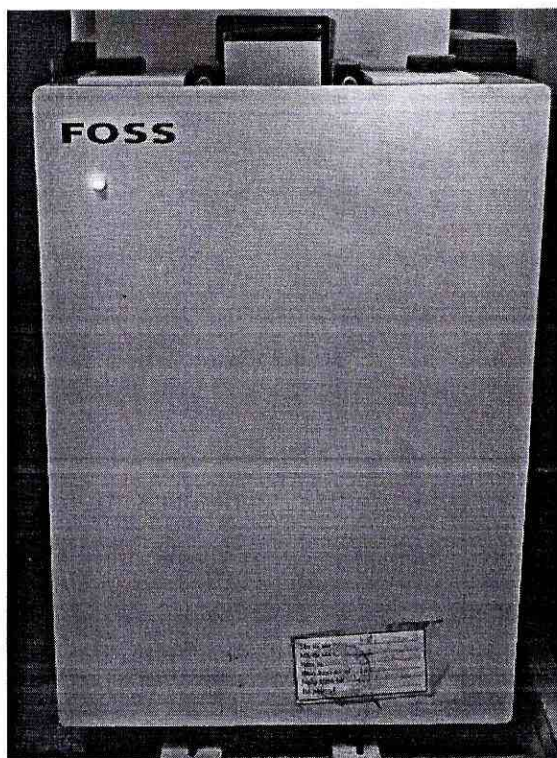
**BẢN CÔNG BỐ THÔNG TIN VỀ CÔNG TY ĐẠI CHÚNG  
CÔNG TY CỔ PHẦN DOMENAL**

---

- Một số hình ảnh về hoạt động sản xuất của Công ty
- Hệ thống phần mềm, quản lý giám sát các khâu sản xuất:



- Máy phân tích chất lượng sản phẩm nhãn hiệu FOSS:



*Me*

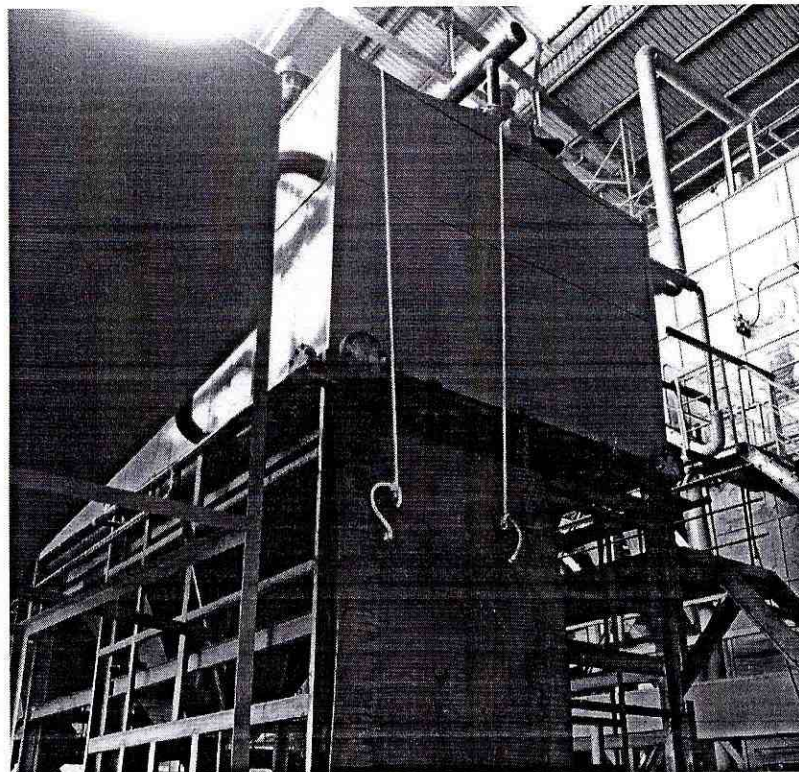
**BẢN CÔNG BỐ THÔNG TIN VỀ CÔNG TY ĐẠI CHÚNG  
CÔNG TY CỔ PHẦN DOMENAL**

---

- Hệ thống nghiền, phối trộn và tạo hình thức ăn



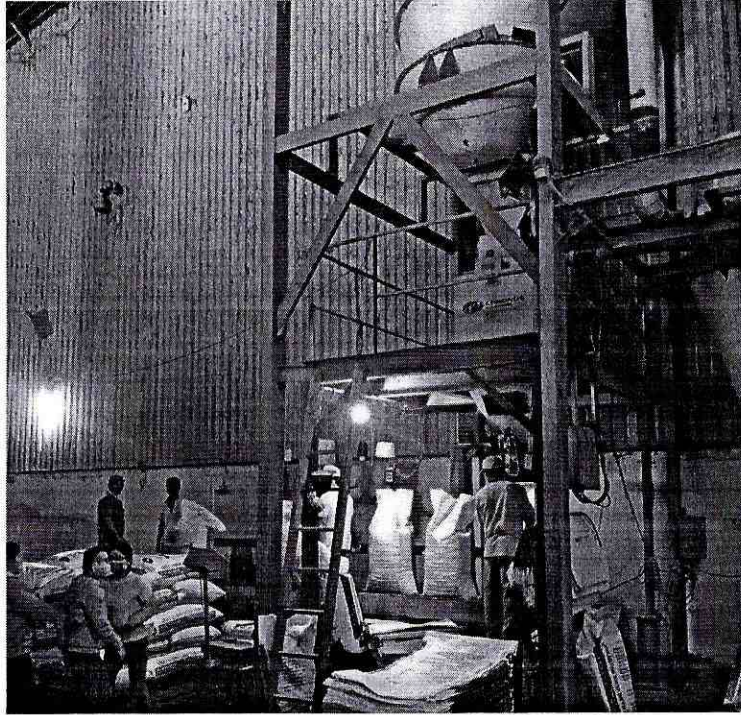
- Hệ thống lò hơi phục vụ việc sấy và làm chín thức ăn



**BẢN CÔNG BỐ THÔNG TIN VỀ CÔNG TY ĐẠI CHÚNG  
CÔNG TY CỔ PHẦN DOMENAL**

---

- Hệ thống đóng gói và dây chuyền chuyển thành phẩm ra kho



- Kho lưu trữ thành phẩm:



Đ.Đ.N.  
C  
DO  
LÀNH

Me



**BẢN CÔNG BỐ THÔNG TIN VỀ CÔNG TY ĐẠI CHÚNG  
CÔNG TY CỔ PHẦN DOMENAL**

**6.2. Kinh doanh cá tra nguyên liệu**

Với mục đích làm giảm các khoản nợ phải thu và tăng khả năng thu hồi công nợ, Công ty đã phát triển hình thức kinh doanh cá tra nguyên liệu (cá tra thịt chưa qua chế biến). Từ năm 2012, Công ty trực tiếp thu mua lại cá tra của các hộ nông dân là những khách hàng mua thức ăn thủy sản của Công ty. Sau đó, Công ty bán lại cho các công ty chế biến cá tra.

Trước năm 2020, doanh thu từ hoạt động kinh doanh này chiếm hơn 30% tổng doanh thu của Domenal. Từ năm 2020 trở đi, Công ty không còn thực hiện mảng kinh doanh này do tình hình thị trường cá tra xuất khẩu có nhiều biến động lớn và Công ty định hướng tập trung vào mảng sản xuất thức ăn chăn nuôi để tối đa hóa nguồn lực của Công ty.

**6.3. Kinh doanh nguyên liệu sản xuất thức ăn thủy sản**

Kinh doanh nguyên liệu sản xuất thức ăn thủy sản là một nguồn thu khác của Domenal. Ngoài việc thu mua các nguyên liệu như khô dầu đậu nành, lúa mì, cám mì, bột cá, mì lát... phục vụ nhu cầu sản xuất thức ăn thủy sản của Công ty, Domenal cũng tận dụng lợi thế khi đàm phán giá nguyên vật liệu với đối tác. Từ đó, mua nguyên liệu theo số lượng lớn và phân phối lại cho các nhà máy sản xuất thức ăn chăn nuôi nhỏ trên địa bàn An Giang và Đồng Tháp hoặc các đối tác khác có nhu cầu.

Mảng kinh doanh này thường chiếm tỉ trọng khoảng 10% tổng doanh thu Công ty.

**VII. Danh sách các hợp đồng tiêu biểu**

**Bảng 3: Danh sách các hợp đồng tiêu biểu**

TT	Số Hợp đồng <sup>(*)</sup>	Ngày Hợp đồng	Khách hàng	Sản Lượng Năm 2020 (kg)	Giá bán Trung bình (VND/kg)	Doanh thu tính theo giá trung bình <sup>(**)</sup> (VND)
1	001/HĐMB-DMN2019	02/01/2019	Nguyễn Văn Hồng	3.023.000	10.691	32.318.893.000
2	12A/HĐMB-DMN2015	09/09/2015	Nguyễn Phước Tài	1.550.440	10.036	15.560.215.840

4006  
CÔNG  
CP  
DOMENAL  
7. ĐỒ

Me

**BẢN CÔNG BỐ THÔNG TIN VỀ CÔNG TY ĐẠI CHÚNG  
CÔNG TY CỔ PHẦN DOMENAL**

TT	Số Hợp đồng <sup>(*)</sup>	Ngày Hợp đồng	Khách hàng	Sản Lượng Năm 2020 (kg)	Giá bán Trung bình (VND/kg)	Doanh thu tính theo giá trung bình <sup>(**)</sup> (VND)
3	12B/HĐMB-DMN2015	09/09/2015	Nguyễn Hữu Nghĩa	1.244.000	10.308	12.823.152.000
4	42/HĐMB-DMN2018	12/07/2018	Nguyễn Văn Mừng	3.170.000	10.453	33.136.010.000
5	021/HĐMB-DMN2019	08/12/2019	Phạm Thanh Trà	2.013.240	9.721	19.570.706.040

(Nguồn: CTCP DOMENAL)

(\*) Đây là các hợp đồng nguyên tắc, phát sinh tùy theo nhu cầu thực tế đặt hàng của khách hàng. Theo đó, tùy vào khối lượng đặt hàng và giá bán tại từng thời điểm, Công ty và khách hàng sẽ có phụ lục quy định cụ thể về giá trị giao dịch.

(\*\*) Đây là Doanh thu của từng khách hàng trong năm 2020.

**VIII. Báo cáo kết quả hoạt động kinh doanh trong năm gần nhất**

**Bảng 4: Cơ cấu doanh thu thuần theo sản phẩm của công ty giai đoạn 2019 – 6 tháng đầu năm 2021**

TT	Khoản mục	Năm 2019		Năm 2020		6 tháng đầu năm 2021	
		Giá trị (triệu đồng)	Tỷ trọng (% DTT)	Giá trị (triệu đồng)	Tỷ trọng (% DTT)	Giá trị (triệu đồng)	Tỷ trọng (% DTT)
1	Thức ăn thủy sản	342.955	49,65%	333.456	88,92%	183.034	88,88%
2	Cá tra nguyên liệu	258.338	37,40%	-	-	22.910	11,12%

**BẢN CÔNG BỐ THÔNG TIN VỀ CÔNG TY ĐẠI CHÚNG  
CÔNG TY CỔ PHẦN DOMENAL**

TT	Khoản mục	Năm 2019		Năm 2020		6 tháng đầu năm 2021	
		Giá trị (triệu đồng)	Tỷ trọng (% DTT)	Giá trị (triệu đồng)	Tỷ trọng (% DTT)	Giá trị (triệu đồng)	Tỷ trọng (% DTT)
3	Nguyên liệu SX thức ăn	79.637	11,53%	39.192	10,45%	-	-
4	Sản phẩm khác	9.863	1,43%	2.353	0,63%	-	-
<b>Tổng cộng</b>		<b>690.793</b>	<b>100%</b>	<b>375.001</b>	<b>100%</b>	<b>205.944</b>	<b>100%</b>

(Nguồn: Công ty cổ phần DOMENAL)

**Bảng 5: Cơ cấu lợi nhuận gộp theo sản phẩm của công ty giai đoạn 2019 – 6 tháng đầu năm 2021**

TT	Khoản mục	Năm 2019		Năm 2020		6 tháng đầu năm 2021	
		Giá trị (triệu đồng)	Tỷ trọng (% DTT)	Giá trị (triệu đồng)	Tỷ trọng (% DTT)	Giá trị (triệu đồng)	Tỷ trọng (% DTT)
1	Thức ăn thủy sản	23.020	3,33%	16.562	4,42%	5.563	2,70%
2	Cá tra nguyên liệu	3.309	0,48%	-	-	808	0,39%
3	Nguyên liệu SX thức ăn	(535)	(0,08)%	432	0,12%	-	-
4	Sản phẩm khác	3.513	0,51%	1.606	0,43%	-	-
<b>Tổng cộng</b>		<b>29.307</b>	<b>4,24%</b>	<b>18.601</b>	<b>4,96%</b>	<b>6.371</b>	<b>3,09%</b>

(Nguồn: Công ty cổ phần DOMENAL)

**BẢN CÔNG BỐ THÔNG TIN VỀ CÔNG TY ĐẠI CHÚNG  
CÔNG TY CỔ PHẦN DOMENAL**

**Bảng 6: Cơ cấu chi phí sản xuất kinh doanh của công ty giai đoạn 2019 – 6 tháng đầu năm 2021**

Khoản mục	Năm 2019		Năm 2020		6 Tháng 2021	
	Giá trị (triệu đồng)	Tỷ lệ / DTT (%)	Giá trị (triệu đồng)	Tỷ lệ / DTT (%)	Giá trị (triệu đồng)	Tỷ lệ / DTT (%)
Giá vốn hàng bán	661.486	95,76%	356.401	95,04%	199.573	96,91%
Chi phí tài chính	11.941	1,73%	11.469	3,06%	5.329	2,59%
Chi phí quản lý doanh nghiệp	6.808	0,99%	3.939	1,05%	1.536	0,75%
Chi phí bán hàng	35	0,005%	429	0,11	97	0,05%
<b>Tổng chi phí</b>	<b>680.270</b>	<b>98,47%</b>	<b>372.238</b>	<b>99,15%</b>	<b>206.535</b>	<b>100,24%</b>

(Nguồn: BCTC kiểm toán năm 2020 và BCTC soát xét bán niên 2021 của DOMENAL)

**Bảng 7: Một số chỉ tiêu kết quả kinh doanh giai đoạn 2019 – 6 tháng đầu năm 2021**

Đơn vị tính: Triệu đồng

Chỉ tiêu	2019	2020	% Tăng giảm	6 Tháng 2021
Tổng tài sản	354.037	333.014	(5,94)%	353.294
Vốn chủ sở hữu	141.600	135.038	(4,63)%	129.405
Doanh thu thuần	690.793	375.001	(45,71)%	205.944
Lợi nhuận thuần từ HĐKD	13.349	8.254	(38,17)%	902.701
Lợi nhuận khác	402	(286)	(171,14)%	(1)
Lợi nhuận trước thuế	13.751	7.968	(42,06)%	901
Lợi nhuận sau thuế	12.003	5.938	(50,53)%	616

**BẢN CÔNG BỐ THÔNG TIN VỀ CÔNG TY ĐẠI CHÚNG  
CÔNG TY CỔ PHẦN DOMENAL**

Chỉ tiêu	2019	2020	% Tăng giảm	6 Tháng 2021
Giá trị sổ sách (đồng/cổ phần)	11.328	10.803	(4,63)%	10.352
Tỉ lệ lợi nhuận trả cổ tức (%)				-
<i>Lưu ý: Được tính =% trả cổ tức* Vốn điều lệ thực góp/LNST</i>	104,14%	105,25%	+1,07%	

(Nguồn: BCTC kiểm toán năm 2020 và BCTC soát xét bán niên 2021 của DOMENAL)

**Đánh giá kết quả hoạt động sản xuất kinh doanh của Công ty:**

Trong năm 2020, giá cá tra nguyên liệu tại Đồng bằng sông Cửu Long rơi xuống mức thấp do đại dịch Covid-19 ảnh hưởng tới hoạt động xuất khẩu. Các thị trường nhập khẩu cá tra chính của Việt Nam đều gặp khó khăn. Từ mức giá cao nhất 26.500 đồng/kg trong năm 2019, giá cá tra đã rơi xuống mức 18.500 – 18.800 đồng/kg vào tháng 6/2020 và tiếp tục rơi xuống mức 18.000 đồng/kg vào tháng 7/2020. Tới tháng 10/2020, thị trường có dấu hiệu phục hồi khi có dấu hiệu khả quan hơn về xuất khẩu cá tra, giá cá tra nguyên liệu mới bắt đầu tăng lên 19.500 đồng/kg và lên mức 21.000 đến 21.500 đồng/kg vào tháng 12/2020. Giá thu mua cá tra nguyên liệu tăng kéo theo giá thành sản phẩm cá chế biến tăng, các mặt hàng thiết yếu phục vụ cho hoạt động của nhà máy và cước vận tải cũng tăng... Chính vì những yếu tố trên, hoạt động sản xuất kinh doanh của Công ty trong năm 2020 có nhiều biến động theo chiều hướng tiêu cực. Hầu hết các chỉ tiêu về sản xuất kinh doanh trong năm 2020 đều giảm mạnh so với năm 2019. Do diễn biến phức tạp của dịch bệnh Covid-19 lần thứ tư tiếp tục gây ảnh hưởng không nhỏ đến tình hình hoạt động kinh doanh của Công ty 6 tháng đầu năm 2021, lợi nhuận giảm hơn 80% so với cùng kỳ năm trước.

Mảng kinh doanh thức ăn thủy sản và nguyên liệu sản xuất thức ăn thủy sản của Domenal cũng bị ảnh hưởng. Doanh thu năm 2020 của mảng thức ăn thủy sản giảm 3% so với năm 2019 (từ 343 tỷ giảm về 333 tỷ); doanh thu mảng này đạt 183 tỷ, duy trì tỷ trọng 89% doanh thu thuần trong 6 tháng đầu năm 2021.

Tương tự, mảng kinh doanh nguyên liệu sản xuất thức ăn thủy sản giảm từ 79 tỷ ở

1400  
CÔN  
C  
DOM  
ÁNH

Me

**BẢN CÔNG BỐ THÔNG TIN VỀ CÔNG TY ĐẠI CHÚNG  
CÔNG TY CỔ PHẦN DOMENAL**

năm 2020, chỉ còn 39 tỷ ở năm 2019, tương đương giảm 51% và không còn kinh doanh mảng này trong nửa đầu năm 2021. Bên cạnh đó, mảng cá tra nguyên liệu 6 tháng đầu năm ghi nhận doanh thu 22 tỷ (chiếm tỷ trọng 11% cơ cấu doanh thu thuần) mặc dù năm 2020 Công ty không kinh doanh mảng cá tra nguyên liệu, mảng kinh doanh này góp 258 tỷ vào doanh thu thuần của năm 2019. Tính chung, doanh thu thuần năm 2020 giảm gần 316 tỷ tương đương mức giảm 45,71% so với doanh thu thuần năm 2019, doanh thu thuần 6 tháng đầu năm 2021 được giữ ổn định so với cùng kỳ năm 2020.

Do biến động lớn về doanh thu năm 2020, lợi nhuận gộp và lợi nhuận thuần từ hoạt động kinh doanh năm 2020 giảm lần lượt 36,53% và 38,17% so với năm 2019.

Năm 2020, Công ty có phát sinh chi phí khác 285 triệu liên quan đến lãi phạt chậm nộp thuế, bảo hiểm xã hội. Trong khi, phần lợi nhuận khác năm 2019 được ghi nhận 402 triệu. Do đó, lợi nhuận sau thuế thu nhập doanh nghiệp năm 2020 ghi nhận 5,9 tỷ, giảm 50,53% so với năm 2019.

Sáu tháng đầu năm 2021, Công ty đã tiết giảm được chi phí tài chính và chi phí bán hàng tổng cộng 465 triệu so với cùng kỳ của năm 2020; trong đó, chi phí tài chính giảm 328 triệu (tương ứng với mức giảm 6%) còn gần 1,5 tỷ, chi phí bán hàng giảm 58% còn 97 tỷ đồng trong hai quý đầu năm. Tuy nhiên, do giá nguyên liệu thức ăn chăn nuôi và cước vận tải tăng ... khiến giá vốn hàng bán tăng 5,6 tỷ đồng (tương ứng mức tăng 2,9%) so với cùng kỳ năm 2020. Điều này làm cho biên lợi nhuận gộp về bán hàng và cung cấp dịch vụ giảm từ mức 5,1% ở nửa đầu năm 2020 chỉ còn 3,1% ở hai quý đầu năm 2021. Lợi nhuận gộp 6 tháng 2021 ghi nhận 6,4 tỷ đồng, giảm 3,9 tỷ (tương ứng với mức giảm 38%) so với cùng kỳ 2020. Ngoài ra, do khoản thu lãi bán hàng trả chậm giảm hơn 631 triệu đồng khiến doanh thu hoạt động tài chính 6 tháng 2021 giảm đi một khoản tương ứng chỉ còn gần 1,5 tỷ, giảm 29,7% so với cùng kỳ 2020.

Do sự sụt giảm của lợi nhuận gộp và doanh thu hoạt động tài chính, lợi nhuận thuần từ hoạt động kinh doanh và lợi nhuận sau thuế TNDN 6 tháng 2021 giảm lần lượt hơn 4,1 tỷ đồng (tương ứng mức giảm 82%) và 3,6 tỷ đồng (tương ứng mức giảm 85%) so với cùng kỳ năm 2020. Kết quả lợi nhuận thuần và lợi nhuận sau thuế TNDN bán niên 2021 ghi nhận lần lượt ở mức 903 triệu đồng và 617 triệu đồng.

54183  
IGT  
P  
ENAL  
T. ĐỒN

Me

**BẢN CÔNG BỐ THÔNG TIN VỀ CÔNG TY ĐẠI CHÚNG  
CÔNG TY CỔ PHẦN DOMENAL**

**\* Ý kiến của đơn vị kiểm toán báo cáo tài chính năm 2020 của Domenal**

Tại BCTC Kiểm toán năm 2020 của Công ty, Công ty TNHH Kiểm toán AFC Việt Nam đã có ý kiến như sau:

Cơ sở của ý kiến kiểm toán ngoại trừ

1. Như được trình bày tại mục 5.3 của Thuyết minh báo cáo tài chính, Công ty chưa trích lập dự phòng các khoản phải thu ngắn hạn khách hàng quá hạn chưa thanh toán, dẫn đến khoản mục “Các khoản phải thu ngắn hạn” (Mã số 130) trên Bảng cân đối kế toán đang được phản ánh theo giá gốc thay vì phản ánh theo giá trị thuần có thể thực hiện được tại thời điểm lập Báo cáo tài chính. Việc ghi nhận như vậy là không tuân thủ Chuẩn mực kế toán, chế độ kế toán doanh nghiệp Việt Nam. Các tài liệu tại Công ty cho thấy, nếu phản ánh theo giá trị thuần có thể thu hồi được thì khoản mục “Các khoản phải thu ngắn hạn” (Mã số 130) trên Bảng cân đối kế toán tại thời điểm lập sẽ giảm đi 31.314.865.495 VND. Đồng thời trên Báo cáo kết quả hoạt động kinh doanh, chỉ tiêu “Chi phí quản lý doanh nghiệp” (Mã số 26) sẽ tăng thêm 31.314.865.495 VND, và chỉ tiêu “Lợi nhuận sau thuế thu nhập doanh nghiệp” (Mã số 60) cũng sẽ giảm đi một khoản tương ứng.

2. Như được trình bày tại mục 5.5 của Thuyết minh báo cáo tài chính, đến ngày phát hành báo cáo kiểm toán này, chúng tôi vẫn chưa nhận được thư xác nhận số dư khoản Phải thu ngắn hạn khác với số tiền 2.753.366.894 VND. Và với những tài liệu hiện có của Công ty, chúng tôi cũng không thể kiểm tra tính hợp lý, sự hiện hữu của các khoản công nợ trên được trình bày trên Bảng cân đối kế toán tại ngày 31 tháng 12 năm 2020 bằng các thủ tục kiểm toán thay thế khác.

**\* Ý kiến của Công ty đối với ý kiến của kiểm toán**

1. Công ty hiện chưa trích lập dự phòng cho khoản phải thu ngắn hạn với số tiền 31.314.865.495 VND nêu trên do đây là các khoản phải thu có khả năng thu hồi, do khách hàng gặp rủi ro trong quá trình nuôi cá tra, ảnh hưởng trực tiếp tới doanh thu và khiến lịch trả nợ bị chậm. Khách hàng đã thực hiện thế chấp các tài sản của họ để đảm bảo cho các khoản phải thu này. Hạn thanh toán cho các khoản phải thu này là 31/12/2021.

2. Công ty hiện chưa trích lập dự phòng cho khoản phải thu ngắn hạn khác với số tiền 2.753.366.894 VND nêu trên do đây là các khoản nợ hình thành từ thời điểm Công ty



Mu

**BẢN CÔNG BỐ THÔNG TIN VỀ CÔNG TY ĐẠI CHÚNG  
CÔNG TY CỔ PHẦN DOMENAL**

bắt đầu đi vào hoạt động. Hiện tại, Công ty không còn đủ hồ sơ và chứng từ hỗ trợ để thu hồi khoản nợ này nên tạm thời ghi nhận tại mục Phải thu ngắn hạn khác để tìm hướng giải quyết tiếp theo. Thời điểm xem xét cho các khoản phải thu ngắn hạn khác này là 31/12/2021.

**IX. Vị thế của Công ty trong ngành**

**9.1. Vị thế của Công ty so với các doanh nghiệp khác trong cùng ngành**

Với lợi thế về dây chuyền máy móc hiện đại và quy trình kiểm tra kiểm soát chất lượng nghiêm ngặt, Công ty Domenal từng bước tạo nên một chỗ đứng vững chắc trong lĩnh vực sản xuất thức ăn thủy sản cho khu vực miền Tây Nam Bộ, thu hút một số lượng lớn khách hàng thân thiết trên địa bàn các tỉnh Đồng Tháp, An Giang, Cần Thơ.

Với thuận lợi trong giao thương hàng hóa cả đường bộ và đường sông, Domenal có lợi thế về mặt cung ứng rõ rệt tại các tỉnh Đồng Tháp và An Giang so với các Công ty khác trên cùng địa bàn khi hoạt động vận tải đường sông là một mắt xích quan trọng trong quá trình sản xuất và phân phối sản phẩm.

Công ty đang mở rộng thị trường đẩy mạnh hoạt động tiếp thị để tiếp tục khẳng định vị trí của Công ty không chỉ ở các tỉnh thành tại khu vực Tây Nam Bộ mà còn có các tỉnh thành khu vực khác, góp phần nâng cao thị phần của các doanh nghiệp thức ăn chăn nuôi nội địa trên thị trường Việt Nam.

**9.2. Triển vọng phát triển của ngành**

Ngành sản xuất thức ăn thủy sản có triển vọng phát triển trong tương lai vì nó gắn liền với ngành chế biến thủy sản cá tra. Ngành xuất khẩu cá tra là một trong những ngành xuất khẩu chiếm tỷ trọng cao ở khu vực Đồng Bằng Sông Cửu Long nói riêng và của Việt Nam nói chung.



*Ma*



**BẢN CÔNG BỐ THÔNG TIN VỀ CÔNG TY ĐẠI CHỨNG  
CÔNG TY CỔ PHẦN DOMENAL**

**X. Chính sách đối với người lao động**

**10.1. Tình hình và số lượng người lao động trong Công ty**

**Bảng 8: Số lượng người lao động trong Công ty tính tới thời điểm 30/6/2021**

<b>Cơ cấu lao động</b>	<b>Số người</b>	<b>Tỷ lệ (%)</b>
<b>I. Phân theo trình độ lao động:</b>	<b>55</b>	<b>100%</b>
- Lao động có trình độ trên đại học	01	1,82%
- Lao động có trình độ đại học	07	12,73%
- Lao động có trình độ cao đẳng	07	12,73%
- Lao động có trình độ Trung cấp	04	7,27%
- Lao động tốt nghiệp Trung học phổ thông	02	3,64%
- Lao động chưa tốt nghiệp Trung học phổ thông	34	61,82%
<b>II. Phân loại theo giới tính</b>	<b>55</b>	<b>100%</b>
- Nam	40	72,73%
- Nữ	15	27,27%
<b>III. Phân loại theo hợp đồng lao động</b>	<b>55</b>	<b>100%</b>
- Hợp đồng không thời hạn	31	56,36%
- Hợp đồng thời hạn từ 1-3 năm	19	34,55%
- Hợp đồng dưới 1 năm	05	9,09%

(Nguồn: CTCP DOMENAL)

**10.2 Chính sách đối với người lao động**

- Chính sách tuyển dụng và đào tạo: Theo Quy chế tuyển dụng và đào tạo của Công ty;
- Tiền lương, tiền thưởng: Theo Quy chế trả lương, thưởng của Công ty nhưng đảm bảo phù hợp với quy định của pháp luật, quyền và lợi ích của người lao động;

**BẢN CÔNG BỐ THÔNG TIN VỀ CÔNG TY ĐẠI CHÚNG  
CÔNG TY CỔ PHẦN DOMENAL**

**Bảng 9: Mức thu nhập bình quân của lao động giai đoạn 2019 - 2020**

TT	Chỉ tiêu	Đơn vị tính	2019	2020
1	Mức thu nhập bình quân	Đồng/người/tháng	4.700.000	5.500.000
2	Số lượng lao động (cuối kì)	Người	66	57

(Nguồn: CTCP DOMENAL)

- Các chế độ làm thêm giờ, nghỉ phép, nghỉ lễ, nghỉ Tết, ốm đau, thai sản: Theo tình hình, đặc điểm sản xuất kinh doanh của Công ty và quy định của pháp luật;
- Thời gian làm việc: 48 giờ/tuần;
- Điều kiện làm việc của người lao động: Theo tình hình, đặc điểm sản xuất kinh doanh của Công ty và đảm bảo quyền, lợi ích của người lao động, phù hợp quy định pháp luật;
- Việc trích nộp bảo hiểm xã hội, bảo hiểm y tế: Theo quy định pháp luật.
- Tất cả người lao động của công ty đều được ký hợp đồng lao động và đóng Bảo hiểm xã hội theo đúng quy định của Nhà nước.

#### **XI. Chính sách cổ tức**

Công ty tiến hành trả cổ tức cho cổ đông khi kinh doanh có lãi và đã hoàn thành nghĩa vụ nộp thuế và các nghĩa vụ tài chính khác theo quy định của pháp luật; Công ty phải đảm bảo thanh toán đủ các khoản nợ và các nghĩa vụ tài sản khác đến hạn phải trả sau khi trả cổ tức cho cổ đông. Đại hội đồng cổ đông thường niên sẽ quyết định mức chi trả cổ tức và hình thức chi trả cổ tức hàng năm từ lợi nhuận được giữ lại của Công ty dựa trên đề xuất của Hội đồng quản trị, kết quả kinh doanh của năm hoạt động và phương hướng hoạt động kinh doanh của năm tới.

Tỉ lệ cổ tức của Công ty năm 2019 là 10% tiền mặt, đã chi trả theo hình thức chuyển khoản qua tài khoản ngân hàng (theo Nghị quyết Đại hội đồng cổ đông thường niên năm 2020 ngày 12/05/2020).

Đại hội đồng cổ đông thường niên năm 2021 đã phê duyệt mức chi trả cổ tức năm 2020 với tỷ lệ 5% tiền mặt. Công ty dự kiến hoàn thành việc chi trả cổ tức cho năm 2020 trong Quý IV/2021.

**BẢN CÔNG BỐ THÔNG TIN VỀ CÔNG TY ĐẠI CHÚNG  
CÔNG TY CỔ PHẦN DOMENAL**

**XII. Tình hình tài chính trong năm gần nhất**

**12.1. Trích khấu hao TSCĐ**

**Nguyên tắc ghi nhận TSCĐ hữu hình, TSCĐ vô hình**

Tài sản cố định hữu hình, vô hình được ghi nhận theo giá gốc. Trong quá trình sử dụng, tài sản cố định hữu hình, tài sản cố định vô hình được ghi nhận theo nguyên giá, giá trị hao mòn lũy kế và giá trị còn lại.

**Phương pháp khấu hao TSCĐ hữu hình, TSCĐ vô hình**

Tài sản cố định được khấu hao theo phương pháp đường thẳng dựa trên thời gian hữu dụng ước tính. Thời gian khấu hao được xác định phù hợp với quy định tại Thông tư số 45/2013/TT-BTC ngày 25/04/2013 của Bộ Tài chính và Thông tư số 147/2016/TT-BTC ngày 13/10/2016, Thông tư số 28/2017/TT-BTC của Bộ Tài chính về việc bổ sung một số điều của Thông tư số 45/2013/TT-BTC ngày 25/04/2013 có hiệu lực thi hành từ ngày 28/11/2016 và áp dụng từ năm tài chính 2016, cụ thể như sau:

- Nhà cửa, vật kiến trúc	09 – 25 năm
- Máy móc, thiết bị	04 – 10 năm
- Phương tiện vận tải, truyền dẫn	06 – 08 năm
- Thiết bị văn phòng	04 năm
- Tài sản cố định khác	04 năm

Tài sản cố định vô hình của công ty bao gồm: Quyền sử dụng đất và chương trình phần mềm. Quyền sử dụng đất là toàn bộ các chi phí thực tế Công ty đã chi ra có liên quan trực tiếp tới đất sử dụng, bao gồm: tiền chi ra để có quyền sử dụng đất, chi phí cho đền bù, giải phóng mặt bằng, san lấp mặt bằng, lệ phí trước bạ... Quyền sử dụng đất không xác định thời hạn không tính khấu hao.

Chi phí liên quan đến các chương trình phần mềm máy tính không phải là một bộ phận gắn kết với phần cứng có liên quan được vốn hóa. Nguyên giá của phần mềm máy tính là toàn bộ các chi phí mà Công ty đã chi ra tính đến thời điểm đưa phần mềm vào sử dụng. Phần mềm máy tính được khấu hao theo phương pháp đường thẳng trong 05 năm.

**BẢN CÔNG BỐ THÔNG TIN VỀ CÔNG TY ĐẠI CHÚNG  
CÔNG TY CỔ PHẦN DOMENAL**

**12.2 Thanh toán các khoản nợ đến hạn**

Công ty đã thực hiện tốt các nghĩa vụ công nợ cho các nhà cung cấp và đối tác, hiện Công ty không có bất cứ khoản nợ nào quá hạn. Các khoản nợ ngắn hạn, trung hạn và dài hạn đều được Công ty thanh toán đầy đủ và đúng hạn trong các năm qua.

**12.3 Các khoản phải nộp theo luật định**

Công ty luôn nghiêm chỉnh thực hiện các chính sách thuế của Nhà nước cũng như các chính sách có liên quan đến người lao động.

**Bảng 10: Các khoản phải nộp của Công ty**

*Đơn vị: Triệu đồng*

Chỉ tiêu	31/12/2019	31/12/2020	30/6/2021
Thuế Thu nhập doanh nghiệp	1.748,11	1.566,05	726,34
Thuế Thu nhập cá nhân	0,16	8,14	253,98
Thuế tài nguyên	0,21	0,16	0,14
<b>Cộng</b>	<b>1.748,47</b>	<b>1.574,35</b>	<b>980,47</b>

*(Nguồn: BCTC kiểm toán năm 2020 và BCTC soát xét bán niên 2021 của DOMENAL)*

**12.4 Trích lập các Quỹ theo luật định**

**Bảng 11: Số dư các quỹ của Công ty**

*Đơn vị: Triệu đồng*

Chỉ tiêu	31/12/2019	31/12/2020	30/6/2021
Quỹ khen thưởng phúc lợi	-	-	-
Quỹ đầu tư phát triển	800	800	800
<b>Tổng cộng</b>	<b>800</b>	<b>800</b>	<b>800</b>

*(Nguồn: BCTC kiểm toán năm 2020 và BCTC soát xét bán niên 2021 của DOMENAL)*

**BẢN CÔNG BỐ THÔNG TIN VỀ CÔNG TY ĐẠI CHÚNG  
CÔNG TY CỔ PHẦN DOMENAL**

**12.5 Tổng dư nợ vay**

**Bảng 12: Chi tiết các khoản vay**

Đơn vị: Triệu đồng

Khoản mục	31/12/2019	31/12/2020	30/6/2021
<b>Vay và nợ ngắn hạn</b>	<b>179.994</b>	<b>179.994</b>	<b>179.994</b>
Vay Ngân hàng TMCP Đầu tư và Phát triển Việt Nam (BIDV) – Chi nhánh Bà Chiểu (i)	179.994	179.994	179.994
<b>Vay và nợ dài hạn</b>	-	-	-
<b>Tổng cộng</b>	<b>179.994</b>	<b>179.994</b>	<b>179.994</b>

(Nguồn: BCTC kiểm toán năm 2020 và BCTC soát xét bán niên 2021 của DOMENAL)

- (i) Khoản vay ngắn hạn Ngân hàng TMCP Đầu tư và Phát triển Việt Nam (BIDV) – Chi nhánh Bà Chiểu theo hợp đồng tín dụng hạn mức số 01/2020/8149071/HĐTĐ ngày 02/11/2020, chi tiết như sau:

Mục đích vay : Bổ sung vốn lưu động, bảo lãnh, mở L/C  
 Thời hạn vay : 12 tháng từ ngày 31/10/2020  
 Lãi suất vay : Lãi suất 6,25%/năm  
 Hình thức đảm bảo : Đảm bảo bằng bất động sản và các tài sản BIDV chấp thuận  
 Dư nợ ngày 30/6/2021 : 179.993.864.176 VND

**12.6 Hàng tồn kho**

**Bảng 13: Hàng tồn kho**

Đơn vị: Triệu đồng

Chỉ tiêu	31/12/2019	31/12/2020	30/06/2021
Hàng mua đang đi đường	-	4.950	-
Nguyên liệu, vật liệu	16.471	10.918	10.658
Công cụ, dụng cụ	804	678	330
Thành phẩm	5.334	2.013	3.754
<b>Tổng cộng</b>	<b>22.609</b>	<b>18.559</b>	<b>14.742</b>

(Nguồn: BCTC kiểm toán năm 2020 và BCTC soát xét bán niên 2021 của DOMENAL)

**BẢN CÔNG BỐ THÔNG TIN VỀ CÔNG TY ĐẠI CHÚNG  
CÔNG TY CỔ PHẦN DOMENAL**

**12.7 Tình hình công nợ**

**Bảng 14: Các khoản phải thu của Công ty**

Đơn vị: Triệu đồng

Chỉ tiêu	31/12/2019	31/12/2020	30/6/2021
<b>Các khoản phải thu ngắn hạn</b>	<b>247.085</b>	<b>238.257</b>	<b>262.049</b>
Phải thu ngắn hạn của khách hàng	173.350	205.645	234.749
Trả trước cho người bán ngắn hạn	45.036	23.758	24.479
Phải thu ngắn hạn khác	28.699	8.853	2.820
<b>Các khoản phải thu dài hạn</b>	-	-	-
<b>Tổng cộng</b>	<b>247.085</b>	<b>238.257</b>	<b>262.049</b>

(Nguồn: BCTC kiểm toán năm 2020 và BCTC soát xét bán niên 2021 của DOMENAL)

**Bảng 15: Chi tiết các khoản phải thu ngắn hạn của khách hàng**

Đơn vị: Triệu đồng

Chỉ tiêu	31/12/2019	31/12/2020	30/06/2021
<b>Bên liên quan</b>	<b>23.676</b>	<b>14.915</b>	<b>5.662</b>
Công ty Cổ phần Thủy Sản Trường Phát	23.676	14.915	5.662
<b>Các tổ chức và cá nhân khác</b>	<b>149.674</b>	<b>190.730</b>	<b>229.087</b>
Ông Nguyễn Lê Duy Linh	54.945	54.325	48.207
Hợp tác xã Nuôi trồng Thủy sản Thốt Nốt	3.523	28.461	67.269
Ông Nguyễn Văn Hồng	16.600	24.855	-
Các khách hàng khác (*)	74.606	83.089	113.611
<b>Tổng cộng</b>	<b>173.350</b>	<b>205.645</b>	<b>234.749</b>

(Nguồn: BCTC kiểm toán năm 2020 và BCTC soát xét bán niên 2021 của DOMENAL)

(\*) Tại ngày 30 tháng 06 năm 2021, khoản phải thu khách hàng quá hạn chưa thanh toán chưa được lập dự phòng với số tiền ước tính là 31.314.865.495 VND.

1400  
ĐƠN  
C  
OMI  
NH-T

*Mu*

**BẢN CÔNG BỐ THÔNG TIN VỀ CÔNG TY ĐẠI CHÚNG  
CÔNG TY CỔ PHẦN DOMENAL**

**12.8 Các khoản đầu tư tài chính**

Tại ngày 30/06/2021, Công ty có các khoản đầu tư tài chính như sau:

**Bảng 16: Đầu tư vào công ty liên doanh, liên kết**

Đơn vị: Triệu đồng

Chỉ tiêu	Giá gốc	Dự phòng	Giá trị hợp lý(**)
Công ty Cổ phần Thủy Sản Trường Phát(*)	29.400	-	-
<b>Tổng cộng</b>	<b>29.400</b>	-	-

(Nguồn: BCTC soát xét bán niên 2021 của DOMENAL)

(\*) Công ty đầu tư vào Công ty Cổ phần Thủy Sản Trường Phát với số lượng là 2.940.000 cổ phần, mệnh giá 10.000 VND/Cổ phần, giá trị của khoản đầu tư là 29.400.000.000 VND để nắm giữ 49% vốn điều lệ của công ty này. Hoạt động chính của Công ty Cổ phần Thủy Sản Trường Phát là: Chế biến, bảo quản thủy sản và các sản phẩm từ thủy sản.

(\*\*) Tại ngày báo cáo, Công ty chưa xác định được giá trị hợp lý của khoản đầu tư này để thuyết minh trong Báo cáo tài chính cho kỳ tài chính kết thúc ngày 30 tháng 06 năm 2021 do không có giá niêm yết trên thị trường và Chuẩn mực Kế toán Việt Nam, Chế độ Kế toán Doanh nghiệp Việt Nam hiện chưa có hướng dẫn cách tính giá trị hợp lý sử dụng sử dụng các kỹ thuật định giá. Giá trị đầu tư này có thể khác với giá trị ghi sổ.

**12.9 Các chỉ tiêu tài chính chủ yếu**

**Bảng 17: Một số chỉ tiêu tài chính cơ bản của Công ty**

Chỉ tiêu	2019	2020
<b>Khả năng thanh toán</b>		
Hệ số thanh toán ngắn hạn (lần)	1,31	1,31
Hệ số thanh toán nhanh (lần)	1,20	1,21
<b>Cơ cấu vốn</b>		
Hệ số nợ/Tổng tài sản (lần)	0,60	0,59
Hệ số nợ/Vốn chủ sở hữu (lần)	1,50	1,47

5416  
G  
P  
NA  
ĐỒ

11/06/2021

11/06/2021

**BẢN CÔNG BỐ THÔNG TIN VỀ CÔNG TY ĐẠI CHÚNG  
CÔNG TY CỔ PHẦN DOMENAL**

Chỉ tiêu	2019	2020
<b>Hiệu quả hoạt động</b>		
Vòng quay hàng tồn kho (vòng)	28,17	15,86
Vòng quay tổng tài sản (vòng)	1,98	1,09
<b>Khả năng sinh lời</b>		
Tỷ suất lợi nhuận sau thuế/ Doanh thu thuần (%)	1,74%	1,58%
Lợi nhuận sau thuế/ Vốn chủ sở hữu bình quân (%)	8,85%	4,29%
Lợi nhuận sau thuế/Tổng tài sản bình quân (%)	3,43%	1,73%
Lợi nhuận từ hoạt động sản xuất kinh doanh/Doanh thu thuần (%)	1,93%	2,20%

(Nguồn: Tính toán theo BCTC kiểm toán năm 2020 của DOMENAL)

**XIII. Tài sản của Công ty**

**13.1. Đất đai**

**Bảng 18: Tình hình đất đai Công ty đang quản lý/sử dụng**

Stt	Địa chỉ	Giấy chứng nhận Quyền sử dụng đất	Diện tích (m <sup>2</sup> )	Thời hạn sử dụng đất	Mục đích sử dụng
1	Thửa đất số 257, tờ bản đồ số 11, xã Phong Mỹ, huyện Cao Lãnh, tỉnh Đồng Tháp	GCN QSD đất số BK 595338	56.628,0 m <sup>2</sup>	Đến ngày 03/08/2059	Đất sản xuất kinh doanh
2	Thửa đất số 223, tờ bản đồ số 108, P.2, TP Cao Lãnh, tỉnh Đồng Tháp	GCN QSD đất số W409624	81,9 m <sup>2</sup>	Lâu dài	Đất ODT
<b>Tổng diện tích</b>			<b>56.709,9 m<sup>2</sup></b>		

(Nguồn: CTCP DOMENAL)



**BẢN CÔNG BỐ THÔNG TIN VỀ CÔNG TY ĐẠI CHÚNG  
CÔNG TY CỔ PHẦN DOMENAL**

**13.2 Tài sản cố định**

**Bảng 19: Tình hình tăng/giảm tài sản tại ngày 30/06/2021**

Đơn vị: Đồng

Stt	Tài sản	Nguyên giá	Giá trị còn lại	% Giá trị còn lại / Nguyên giá
<b>I</b>	<b>Tài sản cố định hữu hình</b>	<b>84.597.547.821</b>	<b>30.709.451.530</b>	<b>36,30%</b>
1	Nhà cửa, vật kiến trúc	58.319.083.985	25.160.561.868	43,14%
2	Máy móc thiết bị	20.880.938.940	5.399.650.125	25,86%
3	Phương tiện vận tải	3.841.081.696	149.239.537	3,89%
4	Thiết bị văn phòng	956.443.200	-	-
5	Tài sản khác	600.000.000	-	-
<b>II</b>	<b>Tài sản cố định vô hình</b>	<b>10.563.835.165</b>	<b>10.533.835.165</b>	<b>99,72%</b>
1	Quyền sử dụng đất lâu dài	10.533.835.165	10.533.835.165	100%
2	Phần mềm máy tính	30.000.000	-	-
	<b>Tổng cộng</b>	<b>95.161.382.986</b>	<b>41.243.286.695</b>	<b>43,34%</b>

(Nguồn: BCTC bán niên 2021 soát xét của DOMENAL)

Tại ngày 30/06/2021, tài sản cố định hữu hình là nhà cửa, vật kiến trúc và tài sản cố định vô hình là quyền sử dụng đất được thế chấp tại Ngân hàng BIDV để đảm bảo cho các khoản vay theo Hợp đồng thế chấp tài sản số 01.1/2015/8149071/HĐBĐ ngày 16/12/2015 với giá trị còn lại lần lượt là 30.709.451.530 VND và 10.533.835.165 VND.

**BẢN CÔNG BỐ THÔNG TIN VỀ CÔNG TY ĐẠI CHÚNG  
CÔNG TY CỔ PHẦN DOMENAL**

**XIV. Kế hoạch lợi nhuận và cổ tức**

**14.1. Kế hoạch lợi nhuận và cổ tức năm 2021**

Căn cứ vào Nghị quyết Đại hội đồng Cổ đông thường niên năm 2021, kế hoạch kinh doanh 2021 và cổ tức năm 2020 đã được Đại hội đồng Cổ đông CTCP Domenal thông qua vào ngày 06/04/2021 như sau:

**Bảng 20: Kế hoạch lợi nhuận và cổ tức**

Chỉ tiêu	Năm 2020	Năm 2021	
	Thực hiện	Kế hoạch	% tăng/ giảm so với năm 2020
Vốn điều lệ (tỷ đồng)	125	125	-
Doanh thu thuần (tỷ đồng)	375	375	-
Lợi nhuận sau thuế (tỷ đồng)	06	06	-
Tỷ lệ lợi nhuận sau thuế/Doanh thu thuần	1,6%	1,6%	-
Tỷ lệ lợi nhuận sau thuế/Vốn điều lệ	4,8%	4,8%	-
Tỷ lệ cổ tức	5%	Chưa có kế hoạch	-

(Nguồn: Nghị quyết ĐHĐCĐ thường niên năm 2021)

**14.2 Căn cứ để đạt được kế hoạch lợi nhuận và cổ tức nêu trên**

Năm 2021 tiếp tục chứng kiến những tháng đầu năm đầy khó khăn của thị trường kinh tế thế giới do tình hình dịch Covid-19 diễn biến còn nhiều phức tạp và chưa thể kiểm soát được hoàn toàn. Kinh tế trong nước đang dần ổn định trong thời kỳ “Bình Thường Mới” nhưng cũng chịu ảnh hưởng chung của kinh tế toàn cầu. Dịch bệnh trong chăn nuôi vẫn còn tiềm ẩn nhiều rủi ro chưa thể ngăn chặn triệt để, biến đổi khí hậu vẫn đang diễn biến phức tạp, tình hình bị xâm nhập mặn của các tỉnh Miền Tây vẫn đang diễn ra, ... sẽ

## **BẢN CÔNG BỐ THÔNG TIN VỀ CÔNG TY ĐẠI CHÚNG CÔNG TY CỔ PHẦN DOMENAL**

ảnh hưởng không nhỏ đến kinh kế trong nước nói chung và Công Ty Cổ Phần Domenal nói riêng.

Sản lượng sản xuất thức ăn thủy sản và cung cấp ra thị trường trong nước do các Công ty nước ngoài và Công ty liên doanh với nước ngoài đã chiếm khoảng 80% thị phần và có xu hướng tăng lên. Thị trường cạnh tranh ngày càng khốc liệt, nhiều nhà máy sản xuất thức ăn thủy sản được thành lập mới và liên kết theo hệ thống khép kín

Giá cá tra thương phẩm hiện nay vẫn đang ở mức thấp, người nuôi cá đang gặp khó khăn. Giá nguyên liệu để sản xuất thức ăn thủy sản hiện nay đang rất cao và chưa có dấu hiệu giảm.

Dựa trên kế hoạch sản xuất kinh doanh, sự hỗ trợ từ nhiều phía, từ các cơ quan ban ngành và hy vọng dịch bệnh Covid-19 sớm kết thúc. Ban lãnh đạo đã xây dựng kế hoạch năm 2021 và kính trình Đại hội cổ đông như sau:

- + Doanh thu kế hoạch: 375 tỷ đồng
- + Lợi nhuận kế hoạch (trước thuế): 8 tỷ đồng.

Để hoàn thành nhiệm vụ năm 2021, Công Ty Cổ Phần Domenal xác định phương châm tiếp tục đẩy mạnh sản xuất ngành hàng truyền thống là thức ăn thủy sản thương hiệu VIP, khai thác hiệu quả công suất sản xuất của máy móc thiết bị, củng cố ổn định và phát triển thị trường tiêu thụ, tăng cường công tác tiếp thị, bán hàng và thu hồi công nợ, đặc biệt là công nợ khó đòi còn tồn đọng từ những năm trước.

Ngoài ra, Công ty xây dựng kế hoạch luân chuyển tiền tệ hợp lý và hiệu quả, giám sát và quản lý chặt chẽ nguồn vốn đã đầu tư vào đơn vị liên kết là Công ty Cổ Phần Thủy Sản Trường Phát nhằm đảm bảo đúng định hướng kinh doanh và mang lại hiệu quả.

Công ty cũng sắp xếp bố trí nhân sự hợp lý trong từng phòng ban nhằm phát huy tối đa năng lực bản thân, giải quyết công việc hiệu quả.

Hai Quý đầu năm 2021, Công ty đạt gần 206 tỷ đồng doanh thu và 901 triệu đồng lợi nhuận trước thuế; hoàn thành 55% kế hoạch doanh thu và 11,3% kế hoạch lợi nhuận trước thuế của 2021.

Quý III/2021 là thời gian cao điểm của dịch Covid-19 tại các tỉnh phía Nam. Tình hình dịch bệnh căng thẳng đã ảnh hưởng lớn đến hoạt động sản xuất và tiêu thụ nói chung

## **BẢN CÔNG BỐ THÔNG TIN VỀ CÔNG TY ĐẠI CHÚNG CÔNG TY CỔ PHẦN DOMENAL**

và của Công ty nói riêng. Doanh thu ba tháng 7, 8, 9 năm 2021 dự kiến ở mức 65 tỷ đồng, chủ yếu đến từ mảng thức ăn thủy sản, lũy kế 9 tháng đầu năm dự kiến rơi vào khoản 271 tỷ đồng, tương đương hoàn thành 72,3% kế hoạch năm. Biên lợi nhuận gộp của Công ty vẫn được duy trì như hai quý đầu năm. Tuy nhiên, trong thời gian này Công ty vẫn phải trả lãi vay ngân hàng và các chi phí cố định khác dẫn đến lợi nhuận trước thuế Quý III dự kiến chỉ 200 triệu đồng, lũy kế 9 tháng đầu năm, lợi nhuận trước thuế của Công ty chỉ hơn 1,1 tỷ đồng, xấp xỉ 14% kế hoạch năm 2021.

Đến đầu tháng 10/2021, hoạt động sản xuất kinh doanh và cung cấp dịch vụ tại các địa phương phía Nam được nói lỏng sau một thời gian dài giãn cách. Giai đoạn đầu, các đơn hàng của Công ty đã bắt đầu tăng trở lại. Với sự quyết tâm cao độ của ban lãnh đạo và toàn thể cán bộ công nhân viên Công ty, cùng với sự tiết giảm chi phí tối đa, Công ty dự kiến có thể thực hiện khoảng 95% kế hoạch doanh thu và từ 60% đến 70% kế hoạch lợi nhuận năm 2021.

### **XV. Thông tin về những cam kết nhưng chưa thực hiện của Công ty**

Không có

### **XVI. Chiến lược, định hướng phát triển sản xuất kinh doanh**

#### **❖ Về ngành nghề kinh doanh**

- Xây dựng và phát triển đơn vị vững mạnh, là một trong những nhà sản xuất thức ăn chăn nuôi có thương hiệu về chất lượng sản phẩm, hiệu quả kinh doanh, năng lực tài chính làm động lực cho sự phát triển Công ty nhằm thực hiện đúng theo khẩu hiệu của Cty là: “Chất lượng luôn vượt trội - Đồng hành cùng người nuôi”. Xây dựng thương hiệu Domenal thành một thương hiệu lớn đủ để cạnh tranh với những thương hiệu lớn và uy tín hàng đầu trên thị trường hiện nay.
- Tiếp tục phát huy mọi nguồn lực để duy trì sự ổn định và tập trung vào hoạt động sản xuất kinh doanh ngành hàng chủ lực truyền thống của Công ty là thức ăn thủy sản để nâng cao năng lực sản xuất.
- Tiếp tục đẩy mạnh công tác nghiên cứu, hợp tác, chọn lọc, liên doanh, liên kết với các hộ nuôi cá và đơn vị chế biến thủy sản xuất khẩu nhằm tạo chuỗi giá trị khép

**BẢN CÔNG BỐ THÔNG TIN VỀ CÔNG TY ĐẠI CHÚNG  
CÔNG TY CỔ PHẦN DOMENAL**

---

kín để chủ động trong việc phát triển sản xuất kinh doanh và thu hồi công nợ.

❖ **Về cấu trúc tổ chức của doanh nghiệp**

- Quản lý, sử dụng hiệu quả các nguồn lực, giảm thiểu chi phí và rủi ro, tận dụng mọi tiềm năng, cơ hội. Tăng cường hợp tác với các đối tác trong và ngoài nước nhằm thúc đẩy tiềm năng và nâng cao vị thế.
- Cải tiến bộ máy quản lý, điều hành doanh nghiệp, phát huy nội lực, xây dựng cơ sở vật chất kỹ thuật, mở rộng thị trường trong và ngoài nước.
- Tổ chức, sắp xếp và thành lập các phòng chức năng cho phù hợp với mô hình mới, vừa làm nhiệm vụ quản lý các Công ty thành viên về tài chính đồng thời, tổ chức sản xuất kinh doanh trực tiếp trong các ngành hàng chủ lực.

❖ **Về quản trị doanh nghiệp**

- Phân công cho mỗi bộ phận, phòng ban và nhân viên một cách phù hợp, đảm bảo phát huy tối đa năng lực và điểm mạnh của mỗi cá nhân
- Giám sát dòng tiền chặt chẽ. Lập các báo cáo và thường xuyên theo dõi các báo cáo tài chính để nắm được tình hình tài chính của doanh nghiệp, kịp thời phân tích, đánh giá và đưa ra những chiến lược kinh doanh phù hợp
- Thực hiện tốt các nghiệp vụ liên quan đến nhân sự, từ quá trình tuyển dụng, tiếp nhận nhân viên cho đến quản lý thông tin nhân viên, hợp đồng nhân viên, xây dựng các chương trình đào tạo để phát triển đội ngũ nhân viên lớn mạnh
- Kiểm soát chặt chẽ hàng hóa để đưa ra đánh giá và phân tích các lý do nguyên nhân dẫn đến việc hàng hóa tăng hay giảm.

❖ **Về ứng dụng công nghệ thông tin**

- Công ty sẽ ứng dụng công nghệ thông tin cho tất cả các khâu từ khối văn phòng đến khối sản xuất trong công ty để rút ngắn thời gian làm việc nhưng hiệu quả năng suất công việc tăng lên.

**XVII. Các thông tin, các tranh chấp kiện tụng liên quan tới công ty**

Không có

35-C.T.C.P.  
HẠP

Me

**BẢN CÔNG BỐ THÔNG TIN VỀ CÔNG TY ĐẠI CHÚNG  
CÔNG TY CỔ PHẦN DOMENAL**

**XVIII. QUẢN TRỊ CÔNG TY**

**1. Cơ cấu, thành phần và hoạt động của Hội đồng quản trị**

**1.1. Danh sách thành viên Hội đồng quản trị**

**Bảng 21: Danh sách thành viên Hội đồng quản trị**

STT	HỌ VÀ TÊN	CHỨC DANH	GHI CHÚ
1	Võ Đình Ân	Chủ tịch Hội đồng quản trị	Thành viên Hội đồng quản trị không điều hành
2	Nguyễn Thanh Hà	Thành viên Hội đồng quản trị kiêm Tổng Giám đốc	Thành viên Hội đồng quản trị điều hành
3	Võ Đình Hải	Thành viên Hội đồng quản trị kiêm Trợ lý Tổng Giám đốc	Thành viên Hội đồng quản trị điều hành

**1.2. Sơ yếu lý lịch các thành viên Hội đồng quản trị**

➤ **Chủ tịch Hội đồng quản trị**

- Họ và Tên : Võ Đình Ân
- Giới tính : Nam
- Ngày tháng năm sinh : 25/01/1975
- Số CMND : 024541649
- Quốc tịch : Việt Nam Dân tộc: Kinh
- Địa chỉ thường trú : 94 Mạc Đĩnh Chi, Phường Đakao, Quận 1, TPHCM
- Trình độ chuyên môn : Cử nhân Kinh tế
- Quá trình công tác

Trước 2001	Kế toán Công ty TNHH Thanh Duy
Từ 2001 đến 2007	Trưởng phòng kinh doanh Công ty Vật Tư Và Giống Gia Súc, trực thuộc Bộ NN và PTNT

**BẢN CÔNG BỐ THÔNG TIN VỀ CÔNG TY ĐẠI CHỨNG  
CÔNG TY CỔ PHẦN DOMENAL**

Từ 2008 đến 2016	Giám đốc Chi Nhánh Tổng Công ty Chăn Nuôi Việt Nam, trực thuộc Bộ Nông nghiệp và Phát triển nông thôn
Từ năm 2012 đến nay	Chủ tịch HĐQT CTCP Domenal

- Chức vụ hiện tại tại Công ty: Chủ tịch Hội đồng quản trị.
- Chức vụ hiện tại đang nắm giữ tại các tổ chức khác: Không
- Số cổ phần sở hữu và đại diện sở hữu: 8.996.720 cổ phần, tỷ lệ 71,97% Vốn Điều lệ.
  - Số lượng cổ phần sở hữu: 8.996.720 cổ phần, chiếm tỷ lệ 71,97% Vốn Điều lệ.
  - Số lượng cổ phần đại diện sở hữu: 0 cổ phần, chiếm tỷ lệ 0% Vốn Điều lệ.
- Số cổ phần của người có liên quan: 812.000 cổ phần, chiếm tỷ lệ 6,50% Vốn Điều lệ.

STT	Họ và tên	Chức vụ tại Công ty (nếu có)	Quan hệ	Số cổ phiếu sở hữu (cổ phiếu)	Tỷ lệ sở hữu (%)
1	Hà Thị Dạ Thảo	Không	Vợ	812.000	6,50%
<b>Tổng cộng</b>				<b>812.000</b>	<b>6,50%</b>

- Khoản nợ với Công ty: Không có.
- Quyền lợi mâu thuẫn với lợi ích Công ty: Không có.

➤ **Thành viên Hội đồng quản trị**

- Họ và Tên : Nguyễn Thanh Hà
- Giới tính : Nam
- Ngày tháng năm sinh : 04/05/1961
- Số CMND : 079061000723
- Quốc tịch : Việt Nam Dân tộc: Kinh
- Địa chỉ thường trú : 558 Hương Lộ 2, P. Bình Trị Đông, Q. Bình Tân, TPHCM.
- Trình độ chuyên môn : Cử nhân Sư phạm Vật lý
- Quá trình công tác:

Trước 2010	Lao động tự do
------------	----------------



*Handwritten signature or mark.*

**BẢN CÔNG BỐ THÔNG TIN VỀ CÔNG TY ĐẠI CHÚNG  
CÔNG TY CỔ PHẦN DOMENAL**

Từ 2010 đến 2014	Phó Giám đốc CTCP Domenal
Từ 2014 đến nay	Tổng Giám đốc CTCP Domenal
Từ năm 2012 đến nay	Thành viên HĐQT CTCP Domenal

- Chức vụ hiện tại tại Công ty: Thành viên Hội đồng quản trị kiêm Tổng Giám đốc
- Chức vụ hiện tại đang nắm giữ tại các tổ chức khác: Không
- Số cổ phần sở hữu và đại diện sở hữu: 0 cổ phần, tỷ lệ 0% Vốn Điều lệ.
  - Số lượng cổ phần sở hữu: 0 cổ phần, chiếm tỷ lệ 0% Vốn Điều lệ.
  - Số lượng cổ phần đại diện sở hữu: 0 cổ phần, chiếm tỷ lệ 0% Vốn Điều lệ.
- Số cổ phần của người có liên quan: 0 cổ phần, chiếm tỷ lệ 0% Vốn điều lệ.
- Khoản nợ với Công ty: Không có.
- Quyền lợi mâu thuẫn với lợi ích Công ty: Không có.

➤ **Thành viên Hội đồng quản trị**

- Họ và Tên : Võ Đình Hải
- Giới tính : Nam
- Ngày tháng năm sinh : 09/10/1977
- Số CCCD : 058077000017
- Quốc tịch : Việt Nam Dân tộc: Kinh
- Địa chỉ thường trú : 82 Trần Khắc Chân, Phường Tân Định, Quận 1, TPHCM
- Trình độ chuyên môn : Cử nhân Kinh tế
- Quá trình công tác:

Từ 2000 đến 2005	Kế toán Công ty Vật Tư Và Giống Gia Súc, Trục thuộc Bộ Nông nghiệp và Phát triển nông thôn
Từ 2006 đến 2011	Trưởng phòng Tổng hợp Chi Nhánh Tổng Công ty Chăn Nuôi Việt Nam, Trục thuộc Bộ Nông nghiệp và Phát triển nông thôn
Từ năm 2012 đến 2018	Thư ký HĐQT CTCP Domenal
Từ năm 2019 đến nay	Thành viên HĐQT CTCP Domenal

4000  
ÔNG  
CP  
IEN.  
ĐỒ

*He*



**BẢN CÔNG BỐ THÔNG TIN VỀ CÔNG TY ĐẠI CHÚNG  
CÔNG TY CỔ PHẦN DOMENAL**

Từ năm 2012 đến nay	Trợ lý Tổng giám đốc CTCP Domenal
---------------------	-----------------------------------

- Chức vụ hiện tại tại Công ty: Thành viên Hội đồng quản trị kiêm Trợ lý Tổng Giám đốc CTCP Domenal
- Chức vụ hiện tại đang nắm giữ tại các tổ chức khác: Không.
- Số cổ phần sở hữu và đại diện sở hữu: 0 cổ phần, tỷ lệ 0% Vốn Điều lệ.
  - Số lượng cổ phần sở hữu: 0 cổ phần, chiếm tỷ lệ 0% Vốn Điều lệ.
  - Số lượng cổ phần đại diện sở hữu: 0 cổ phần, chiếm tỷ lệ 0% Vốn Điều lệ.
- Số cổ phần của người có liên quan: 9.808.720 cổ phần, chiếm tỷ lệ 78,47% Vốn điều lệ.

STT	Họ và tên	Chức vụ tại Công ty (nếu có)	Quan hệ	Số cổ phiếu sở hữu (cổ phiếu)	Tỉ lệ sở hữu (%)
1	Võ Đình Ân	Chủ tịch HĐQT	Anh ruột	8.996.720	71,97%
2	Hà Thị Dạ Thảo	Không	Chị dâu	812.000	6,50%
<b>Tổng cộng</b>				<b>9.808.720</b>	<b>78,47%</b>

- Khoản nợ với Công ty: Không có.
- Quyền lợi mâu thuẫn với lợi ích Công ty: Không có.

**2. Ban kiểm soát**

**2.1. Danh sách thành viên Ban Kiểm soát**

**Bảng 22: Danh sách thành viên Ban Kiểm soát**

STT	Họ và tên	Chức vụ
1	Nguyễn Ngọc Yến	Trưởng ban
2	Nguyễn Thanh Bình	Thành viên
3	Trần Thúy Vân	Thành viên

**2.2. Sơ yếu lý lịch thành viên Ban Kiểm soát**

➤ **Trưởng Ban Kiểm soát**

- Họ và Tên : Nguyễn Ngọc Yến

41835  
TY

AL  
NG TH

21/03/2014

Me

**BẢN CÔNG BỐ THÔNG TIN VỀ CÔNG TY ĐẠI CHÚNG  
CÔNG TY CỔ PHẦN DOMENAL**

- Giới tính : Nữ
- Ngày tháng năm sinh : 30/06/1994
- Số CMND : 341659117
- Quốc tịch : Việt Nam Dân tộc: Kinh
- Địa chỉ thường trú : Ấp 1, Xã Mỹ Tân, TP Cao Lãnh, Tỉnh Đồng Tháp
- Trình độ chuyên môn : Cử nhân Kế toán

Từ 2016 đến 2020	Nhân viên Kế toán CTCP Domenal
Từ 2019 đến nay	Trưởng BKS CTCP Domenal
Từ 2021 đến nay	Nhân viên Phòng nhân sự CTCP Domenal

- Chức vụ hiện tại tại Công ty: Trưởng ban kiểm soát kiêm Nhân viên Phòng nhân sự.
- Chức vụ hiện tại đang nắm giữ tại các tổ chức khác: Không.
- Số cổ phần sở hữu và đại diện sở hữu: 0 cổ phần, tỷ lệ 0% Vốn Điều lệ.
  - Số lượng cổ phần sở hữu: 0 cổ phần, chiếm tỷ lệ 0% Vốn Điều lệ.
  - Số lượng cổ phần đại diện sở hữu: 0 cổ phần, chiếm tỷ lệ 0% Vốn Điều lệ.
- Số cổ phần của người có liên quan: 0 cổ phần, chiếm tỷ lệ 0% Vốn điều lệ.
- Khoản nợ với Công ty: Không có.
- Quyền lợi mâu thuẫn với lợi ích Công ty: Không có.

➤ **Thành viên Ban Kiểm soát**

- Họ và Tên : Nguyễn Thanh Bình
- Giới tính : Nam
- Ngày tháng năm sinh : 01/01/1990
- Số CMND : 341489577
- Quốc tịch : Việt Nam Dân tộc: Kinh
- Địa chỉ thường trú : Tân Thạnh, Tân Phước, Lai Vung, Đồng Tháp.
- Trình độ chuyên môn : Cử nhân Kinh tế
- Quá trình công tác:

Từ 2012 đến 2013	Nhân viên văn phòng - CTCP Liên Nông Việt Nam
------------------	---

*Me*

**BẢN CÔNG BỐ THÔNG TIN VỀ CÔNG TY ĐẠI CHỨNG  
CÔNG TY CỔ PHẦN DOMENAL**

Từ 2014 đến nay	Thủ kho thành phẩm – CTCP Domenal
Từ 2019 đến nay	Thành viên BKS CTCP Domenal

- Chức vụ hiện tại tại Công ty: Thành viên ban kiểm soát kiêm Thủ kho thành phẩm
- Chức vụ hiện tại đang nắm giữ tại các tổ chức khác: Không
- Số cổ phần sở hữu và đại diện sở hữu: 0 cổ phần, tỷ lệ 0% Vốn Điều lệ.
  - Số lượng cổ phần sở hữu: 0 cổ phần, tỷ lệ 0% Vốn Điều lệ.
  - Số lượng cổ phần đại diện sở hữu: 0 cổ phần, chiếm tỷ lệ 0% Vốn Điều lệ.
- Số cổ phần của người có liên quan: 0 cổ phần, chiếm tỷ lệ 0% Vốn điều lệ.
- Khoản nợ với Công ty: Không có.
- Quyền lợi mâu thuẫn với lợi ích Công ty: Không có.

➤ **Thành viên Ban Kiểm soát**

- Họ và Tên : Trần Thúy Vân
- Giới tính : Nữ
- Ngày tháng năm sinh : 01/01/1990
- Số CMND : 363648964
- Quốc tịch : Việt Nam Dân tộc: Kinh
- Địa chỉ thường trú : Số 92 Tân Đông B, thị trấn Thanh Bình, huyện Thanh Bình, tỉnh Đồng Tháp.
- Trình độ chuyên môn : Cử nhân Kế toán
- Quá trình công tác:

Từ 2015 đến 2018	Nhân viên thống kê Công ty TNHH Hùng Cá
Từ 2019 đến nay	Nhân viên Phòng Cân – CTCP Domenal
Từ 2019 đến nay	Thành viên BKS CTCP Domenal

- Chức vụ hiện tại tại Công ty: Thành viên ban kiểm soát kiêm Nhân viên Phòng Cân
- Chức vụ hiện tại đang nắm giữ tại các tổ chức khác: Không
- Số cổ phần sở hữu và đại diện sở hữu: 0 cổ phần, tỷ lệ 0% Vốn Điều lệ.
  - Số lượng cổ phần sở hữu: 0 cổ phần, tỷ lệ 0% Vốn Điều lệ.

**BẢN CÔNG BỐ THÔNG TIN VỀ CÔNG TY ĐẠI CHÚNG  
CÔNG TY CỔ PHẦN DOMENAL**

- Số lượng cổ phần đại diện sở hữu: 0 cổ phần, chiếm tỷ lệ 0% Vốn Điều lệ.
- Số cổ phần của người có liên quan: 0 cổ phần, chiếm tỷ lệ 0% Vốn điều lệ.
- Khoản nợ với Công ty: Không có.
- Quyền lợi mâu thuẫn với lợi ích Công ty: Không có.

**3. Ban điều hành**

**3.1. Danh sách Ban điều hành**

**Bảng 23: Danh sách thành viên Ban điều hành**

STT	Họ và tên	Chức vụ
1	Nguyễn Thanh Hà	Tổng Giám đốc
2	Võ Đình Hải	Trợ lý Tổng Giám đốc

**3.2. Sơ yếu lý lịch thành viên Ban Điều hành**

- **Tổng Giám đốc:** Xem tại mục Hội đồng quản trị
- **Trợ lý Tổng Giám đốc:** Xem tại mục Hội đồng quản trị

**4. Kế toán trưởng**

- Họ và Tên : Nguyễn Thị Kiều
- Giới tính : Nữ
- Ngày tháng năm sinh : 12/11/1984
- Số CMND : 250571595
- Quốc tịch : Việt Nam Dân tộc: Kinh
- Địa chỉ thường trú : Pré, Phú Hội, Đức Trọng, Lâm Đồng
- Trình độ chuyên môn : Cử nhân Kế toán
- Quá trình công tác:

Từ 2006 đến 2009	Phụ trách Kế toán – Công ty TNHH Việt Trường Sơn
Từ 2009 đến 2016	Phụ trách Kế toán – Công ty TNHH TM Thiết bị Văn phòng Thanh Hà

064  
NG  
CP  
MEN  
V-T.F

Me

**BẢN CÔNG BỐ THÔNG TIN VỀ CÔNG TY ĐẠI CHÚNG  
CÔNG TY CỔ PHẦN DOMENAL**

Từ 2016 đến nay	Kế toán trưởng CTCP Domenal
-----------------	-----------------------------

- Chức vụ hiện tại tại Công ty: Kế toán trưởng.
- Chức vụ hiện tại đang nắm giữ tại các tổ chức khác: Không
- Số cổ phần sở hữu và đại diện sở hữu: 0 cổ phần, tỷ lệ 0% Vốn Điều lệ.
  - Số lượng cổ phần sở hữu: 0 cổ phần, tỷ lệ 0% Vốn Điều lệ.
  - Số lượng cổ phần đại diện sở hữu: 0 cổ phần, chiếm tỷ lệ 0% Vốn Điều lệ.
- Số cổ phần của người có liên quan: 0 cổ phần, chiếm tỷ lệ 0% Vốn điều lệ.
- Khoản nợ với Công ty: Không có.
- Quyền lợi mâu thuẫn với lợi ích Công ty: Không có.

**5. Kế hoạch tăng cường quản trị Công ty**

- Công ty Cổ phần DOMENAL đã và đang chủ động sắp xếp lại mô hình tổ chức hoạt động cho phù hợp với mô hình Công ty đại chúng để đáp ứng yêu cầu hoạt động kinh doanh trong những năm tiếp theo.
- Công ty luôn chú trọng việc nâng cao công ty tác quản trị; Xây dựng Quy chế hoạt động của Hội đồng quản trị; Quản lý điều hành hoạt động sản xuất kinh doanh của Công ty làm cơ sở triển khai công tác quản lý, điều hành hoạt động của Công ty.
- Rà soát lại toàn bộ máy nhân sự, kiện toàn tổ chức, tái cấu trúc bộ máy quản lý, điều hành phù hợp với mô hình theo hướng tinh gọn. Tuyển dụng những nhân sự có trình độ chuyên môn, năng lực, nhiệt tình công tác phù hợp với ngành nghề và phương hướng kinh doanh của Công ty.
- Thường xuyên cập nhật các quy định, chủ trương, chính sách của Nhà nước để vận dụng, triển khai thực hiện tại Công ty. Thực hiện công bố thông tin theo quy định của pháp luật.
- Tiếp tục nghiên cứu và đề ra các giải pháp, tổ chức triển khai thực hiện phương án tái cơ cấu, tinh gọn, kiện toàn bộ máy, hoàn chỉnh hệ thống để nâng cao hiệu quả hoạt động doanh nghiệp.
- Công ty cam kết sửa đổi Điều lệ và các văn bản khác phù hợp với quy định hiện hành của Luật Doanh nghiệp và Luật Chứng khoán vào kỳ Đại hội đồng cổ đông gần nhất.

**BẢN CÔNG BỐ THÔNG TIN VỀ CÔNG TY ĐẠI CHÚNG  
CÔNG TY CỔ PHẦN DOMENAL**

- Công ty cam kết tuân thủ các quy định của Luật Chứng khoán và các văn bản hướng dẫn Luật về Thành viên Ban kiểm soát và Trưởng Ban kiểm soát như sau:

1. Thành viên BKS không thuộc diện:
  - Làm việc trong bộ phận kế toán, tài chính của công ty;
  - Là thành viên hay nhân viên của tổ chức kiểm toán được chấp thuận thực hiện kiểm toán các báo cáo tài chính của công ty trong 03 năm liền trước đó.
2. Trưởng Ban kiểm soát phải có bằng tốt nghiệp đại học trở lên thuộc một trong các chuyên ngành kinh tế, tài chính, kế toán, kiểm toán, luật, quản trị kinh doanh hoặc chuyên ngành có liên quan đến hoạt động kinh doanh của doanh nghiệp, trừ trường hợp Điều lệ công ty có quy định tiêu chuẩn khác cao hơn.

**6. Danh sách người nội bộ và người có liên quan của người nội bộ**

**Bảng 24: Danh sách người nội bộ và người có liên quan của người nội bộ**

STT	Họ tên	Mối quan hệ với người nội bộ	Tài khoản giao dịch chứng khoán (nếu có)	Chức vụ tại công ty (nếu có)	Số cổ phiếu sở hữu	Tỷ lệ
1	Võ Đình Ân			Chủ tịch HĐQT	8.996.720	71,97%
1.1	Đình Thị Nhâm	Mẹ ruột		-	0	0%
1.2	Hà Văn Thành	Cha vợ		-	0	0%
1.3	Nguyễn Thị Ninh	Mẹ vợ		-	0	0%
1.4	Hà Thị Dạ Thảo	Vợ		-	812.000	6,50%
1.5	Võ Hà Khánh Linh	Con ruột		-	0	0%
1.6	Võ Hà Ngọc Linh	Con ruột		-	0	0%
1.7	Võ Đình Khải	Con ruột		-	0	0%
1.8	Võ Thị Kim Chi	Chị ruột		-	0	0%
1.9	Nguyễn Lê Vũ	Anh rể		-	0	0%



T  
G  
H  
P  
M  
T

*Me*

**BẢN CÔNG BỐ THÔNG TIN VỀ CÔNG TY ĐẠI CHỨNG  
CÔNG TY CỔ PHẦN DOMENAL**

STT	Họ tên	Mối quan hệ với người nội bộ	Tài khoản giao dịch chứng khoán (nếu có)	Chức vụ tại công ty (nếu có)	Số cổ phiếu sở hữu	Tỷ lệ
1.10	Võ Thị Diễm Chi	Chị ruột		-	0	0%
1.11	Võ Thị Ái Nhi	Chị ruột		-	0	0%
1.12	Trần Quang Sơn	Anh rể			0	0%
1.13	Võ Đình Hải	Em ruột		Thành viên HĐQT kiêm Trợ lý Tổng Giám đốc	0	0%
1.14	Phạm Thị Thanh Phương	Em dâu			0	0%
1.15	Võ Thị Uyên Nhi	Em ruột		-	0	0%
1.16	Nguyễn Chí Nghĩa	Em rể			0	0%
2	Nguyễn Thanh Hà			Thành viên HĐQT kiêm Tổng Giám đốc	0	0%
2.1	Trần Ngọc Bích	Vợ		-	0	0%
2.2	Lương Thị Dĩ	Mẹ ruột		-	0	0%
2.3	Nguyễn Long Hoàng	Con ruột		-	0	0%
2.4	Trình Thị An Giang	Con dâu		-	0	0%
2.5	Nguyễn Ngọc Thanh Trúc	Con ruột		-	0	0%
2.6	Ừng Cẩm Nhựt	Con rể		-	0	0%

**BẢN CÔNG BỐ THÔNG TIN VỀ CÔNG TY ĐẠI CHÚNG  
CÔNG TY CỔ PHẦN DOMENAL**

STT	Họ tên	Mối quan hệ với người nội bộ	Tài khoản giao dịch chứng khoán (nếu có)	Chức vụ tại công ty (nếu có)	Số cổ phiếu sở hữu	Tỷ lệ
2.7	Nguyễn Văn Phú	Anh ruột		-	0	0%
2.8	Nguyễn Văn Phú	Anh ruột		-	0	0%
2.9	Nguyễn Thị Kiều Oanh	Chị ruột		-	0	0%
2.10	Nguyễn Thị Xuyên	Chị dâu		-	0	0%
2.11	Nguyễn Thị Mỹ Dung	Em ruột		-	0	0%
2.12	Lê Công Phát	Em rể		-	0	0%
2.13	Nguyễn Thị Kiều Lệ	Em ruột		-	0	0%
2.14	Nguyễn Thị Kiều Loan	Em ruột		-	0	0%
2.15	Trần Thành Điền	Em rể		-	0	0%
3	Võ Đình Hải			<b>Thành viên HĐQT kiêm Trợ lý Tổng Giám đốc</b>	0	0%
3.1	Đình Thị Nhâm	Mẹ ruột		-	0	0%
3.2	Phạm Thanh Tòng	Cha vợ			0	0%
3.3	Nguyễn Thị Kim Thoa	Mẹ vợ			0	0%
3.4	Phạm Thị Thanh Phương	Vợ		-	0	0%
3.5	Võ Đình Hiếu	Con ruột		-	0	0%
3.6	Võ Ngọc Liên Hoa	Con ruột		-	0	0%

1835-C  
CÔNG TY  
P  
ENAL  
T.ĐƠN

Me



**BẢN CÔNG BỐ THÔNG TIN VỀ CÔNG TY ĐẠI CHÚNG  
CÔNG TY CỔ PHẦN DOMENAL**

STT	Họ tên	Mối quan hệ với người nội bộ	Tài khoản giao dịch chứng khoán (nếu có)	Chức vụ tại công ty (nếu có)	Số cổ phiếu sở hữu	Tỷ lệ
3.7	Võ Đình Hiền	Con ruột		-	0	0%
3.8	Võ Thị Kim Chi	Chị ruột		-	0	0%
3.9	Nguyễn Lê Vũ	Anh rể			0	0%
3.10	Võ Thị Diễm Chi	Chị ruột		-	0	0%
3.11	Võ Thị Ái Nhi	Chị ruột		-	0	0%
3.12	Trần Quang Sơn	Anh rể			0	0%
3.13	Võ Đình Ân	Anh ruột		Chủ tịch HĐQT	8.996.720	71,97%
3.14	Hà Thị Dạ Thảo	Chị dâu		-	812.000	6,50%
3.15	Võ Thị Uyên Nhi	Em ruột		-	0	0%
3.16	Nguyễn Chí Nghĩa	Em rể			0	0%
4	Nguyễn Ngọc Yến			Trưởng Ban Kiểm soát	0	0%
4.1	Nguyễn Văn Huệ	Cha ruột		-	0	0%
4.2	Đặng Thị Rét	Mẹ ruột		-	0	0%
4.3	Hồ Hữu Sự	Chồng		-	0	0%
4.4	Hồ Hữu Danh	Cha chồng		-	0	0%
4.5	Phạm Kim Loan	Mẹ chồng		-	0	0%
4.6	Nguyễn Thị Tú Quyên	Chị ruột		-	0	0%
4.7	Lâm Văn Quý	Anh rể		-	0	0%
4.8	Nguyễn Thị Ngọc Duyên	Chị ruột		-	0	0%



*Mu*

**BẢN CÔNG BỐ THÔNG TIN VỀ CÔNG TY ĐẠI CHÚNG  
CÔNG TY CỔ PHẦN DOMENAL**

STT	Họ tên	Mối quan hệ với người nội bộ	Tài khoản giao dịch chứng khoán (nếu có)	Chức vụ tại công ty (nếu có)	Số cổ phiếu sở hữu	Tỷ lệ
4.9	Ngô Hữu Thắng	Anh rể		-	0	0%
4.10	Nguyễn Minh Nhân	Anh ruột		-	0	0%
4.11	Nguyễn Thị Quyền Trang	Chị dâu		-	0	0%
<b>5</b>	<b>Nguyễn Thanh Bình</b>			<b>Thành viên Ban Kiểm soát</b>	<b>0</b>	<b>0%</b>
5.1	Đặng Thị Huệ	Mẹ ruột		-	0	0%
5.2	Nguyễn Tuấn Kiệt	Cha vợ		-	0	0%
5.3	Huỳnh Thị Mót	Mẹ vợ		-	0	0%
5.4	Nguyễn Thị Ánh Sương	Vợ		-	0	0%
5.5	Nguyễn Thanh Phúc	Con ruột		-	0	0%
5.6	Nguyễn Thị Bé Ngọc	Chị ruột		-	0	0%
5.7	Mai Thanh Nhân	Anh rể		-	0	0%
<b>6</b>	<b>Trần Thúy Vân</b>			<b>Thành viên Ban Kiểm soát</b>	<b>0</b>	<b>0%</b>
6.1	Trần Văn Niép	Cha ruột		-	0	0%
6.2	Trần Kim Thủy	Mẹ ruột		-	0	0%
6.3	Trần Thiện Chiến	Em ruột		-	0	0%
<b>7</b>	<b>Nguyễn Thị Kiều</b>			<b>Kế toán trưởng</b>	<b>0</b>	<b>0%</b>



*M*

**BẢN CÔNG BỐ THÔNG TIN VỀ CÔNG TY ĐẠI CHÚNG  
CÔNG TY CỔ PHẦN DOMENAL**

STT	Họ tên	Mối quan hệ với người nội bộ	Tài khoản giao dịch chứng khoán (nếu có)	Chức vụ tại công ty (nếu có)	Số cổ phiếu sở hữu	Tỷ lệ
7.1	Nguyễn Mát	Cha ruột		-	0	0%
7.2	Nguyễn Thị Chính	Mẹ ruột		-	0	0%
7.3	Nguyễn Văn Vinh	Cha chồng		-	0	0%
7.4	Trần Thị Phương	Mẹ chồng		-	0	0%
7.5	Nguyễn Mạnh Quang	Chồng		-	0	0%
7.6	Nguyễn Gia Cát Tường	Con ruột		-	0	0%
7.7	Nguyễn Phúc Gia Hân	Con ruột		-	0	0%
7.8	Nguyễn Chí Viễn	Em ruột		-	0	0%
7.9	Nguyễn Công Chính	Em ruột		-	0	0%
7.10	Nguyễn Chí Anh	Em ruột		-	0	0%
7.11	Lâm Mỹ Trân	Em dâu		-	0	0%
7.12	Hoàng Thị Hồng Đào	Em dâu		-	0	0%

(Nguồn: CTCP DOMENAL)

**7. Các giao dịch giữa Công ty với người có liên quan theo quy định**

**Bảng 25: Giao dịch với các bên liên quan**

Đơn vị: Triệu đồng

Bên liên quan	Nội dung nghiệp vụ	Năm	Năm	Tại ngày
		2019	2020	30/6/2021
Công ty Cổ phần Thủy Sản Trường Phát (*)				

**BẢN CÔNG BỐ THÔNG TIN VỀ CÔNG TY ĐẠI CHÚNG  
CÔNG TY CỔ PHẦN DOMENAL**

Bên liên quan	Nội dung nghiệp vụ	Năm 2019	Năm 2020	Tại ngày 30/6/2021
	Bán hàng hóa	280.301	-	10.426
	Thanh toán tiền mua hàng	251.694	77.438	-
<b>Ông Võ Đình Hải (**)</b>				
	Trả tiền mượn	29.166	23.023	26.371
	Mượn tiền	29.093	24.308	27.639

(Nguồn: Thuyết minh BCTC kiểm toán năm 2020 và BCTC soát xét bán niên 2021 của DOMENAL)

(\*) Tại thời điểm 30/06/2021, Công ty Cổ phần Thủy Sản Trường Phát là Công ty liên kết của Công ty Cổ phần DOMENAL.

(\*\*) Tại thời điểm 30/06/2021, Ông Võ Đình Hải là Thành viên Hội đồng quản trị kiêm Trợ lý Tổng giám đốc của Công ty Cổ phần DOMENAL.

**Bảng 26: Số dư các khoản phải thu/phải trả với các bên liên quan**

Đơn vị: Triệu đồng

Bên liên quan	Nội dung	31/12/2019	31/12/2020	30/6/2021
<b>Công ty Cổ phần Thủy Sản Trường Phát</b>				
	Phải thu thương mại	23.676	14.915	5.662
<b>Ông Võ Đình Hải</b>				
	Phải trả tiền mượn	(1.517)	(232)	(1.500)

(Nguồn: Thuyết minh BCTC kiểm toán năm 2019, 2020 và BCTC bán niên 2021 soát xét của DOMENAL)

**BẢN CÔNG BỐ THÔNG TIN VỀ CÔNG TY ĐẠI CHỨNG  
CÔNG TY CỔ PHẦN DOMENAL**

Đồng Tháp, ngày 26 tháng 10 năm 2021

**NGƯỜI ĐẠI DIỆN THEO PHÁP LUẬT**



**Nguyễn Thanh Hà**

**ĐẠI DIỆN TỔ CHỨC TƯ VẤN  
CTCP CHỨNG KHOÁN NGÂN HÀNG CÔNG THƯƠNG VIỆT NAM  
CHI NHÁNH THÀNH PHỐ HỒ CHÍ MINH**



**Thái Hoàng Long**

**BẢN CÔNG BỐ THÔNG TIN VỀ CÔNG TY ĐẠI CHÚNG  
CÔNG TY CỔ PHẦN DOMENAL**

---

**XIX. PHỤ LỤC**

- Giấy chứng nhận đăng ký doanh nghiệp.
- Điều lệ Công ty.
- Báo cáo tài chính kiểm toán năm 2020 của DOMENAL.
- Báo cáo tài chính bán niên 2021 soát xét của DOMENAL.

*Me*